



Dodatek č. 2/2019

ke Zprávě o vnitřním hodnocení kvality vzdělávací, tvůrčí a s nimi souvisejících činností VŠCHT Praha za rok 2017

PŘEDKLÁDÁ

Předseda Rady pro vnitřní hodnocení

PROJEDNÁNO

Kolegiem rektora VŠCHT Praha dne 20.10. 2020

ODSOUHLASENA KONEČNÁ VERZE

Radou pro vnitřní hodnocení VŠCHT Praha dne 29.10. 2020

PROJEDNÁNO

Vědeckou radou VŠCHT Praha dne 18.11. 2020

SCHVÁLENO

Akademických senátem VŠCHT Praha dne 24.11. 2020

PROJEDNÁNO

Správní radou VŠCHT Praha dne 18.12. 2020

Obsah

1	Úvod.....	3
2	Přehled činnosti Rady pro vnitřní hodnocení v roce 2019	3
3	Hodnocení vzdělávací činnosti	3
3.1	Studenti a přijímací řízení	5
3.2	Průběh studia.....	7
3.3	Zaměření na praktické dovednosti	8
3.4	Kvalita kvalifikačních prací.....	9
3.5	Studentská anketa.....	10
3.6	Internacionalizace vzdělávacích aktivit.....	11
3.7	Zhodnocení kvality vzdělávací činnosti za rok 2019	14
4	Hodnocení tvůrčí činnosti	14
4.1	Publikační aktivity	14
4.2	Grantové aktivity	17
4.3	Smluvní výzkum.....	20
4.4	Tvůrčí aktivity doktorandů.....	22
4.5	Internacionalizace tvůrčích aktivit.....	23
4.6	Zhodnocení kvality tvůrčí činnosti za rok 2019	25
5	Hodnocení souvisejících činností.....	25
5.1	Rozvoj a obnova infrastruktury.....	25
5.2	Personální činnosti	27
5.3	Dostupnost elektronických informačních zdrojů (EIZ).....	31
5.4	Ubytovací a stravovací služby	32
5.5	Poradenské služby a péče o studenty	33
5.6	Mimostudijní aktivity studentů	35
5.7	Mezinárodní hodnocení – žebříčky univerzit	36
5.8	Zhodnocení kvality souvisejících činností za rok 2019	37

1 Úvod

Tento Dodatek ke Zprávě o vnitřním hodnocení kvality vzdělávací, tvůrčí a s nimi souvisejících činností VŠCHT Praha za rok 2017 (dále jen „ZVHK 2017“) přináší informace o naplňování vybraných ukazatelů kvality na jednotlivých součástech vysoké školy i rektorátních pracovištích v r. 2019, resp. doplňuje a rozšiřuje časové řady vybraných ukazatelů kvality uvedených v ZVHK 2017. Všechny parametry, které jsou uvedeny v grafech a tabulkách a následně diskutovány v textu tohoto dodatku, představují ukazatele systému zajišťování a vnitřního hodnocení kvality, které jsou obsaženy ve vnitřní normě „Ukazatele pro hodnocení kvality na VŠCHT Praha“.

2 Přehled činnosti Rady pro vnitřní hodnocení v roce 2019

Rada pro vnitřní hodnocení (dále jen „RVH“) pracovala v r. 2019 ve stejném složení jako v r. 2018, s výjimkou změny na pozici člena zastupujícího studenty VŠCHT Praha.

Tabulka 1 Seznam členů Rady pro vnitřní hodnocení VŠCHT Praha v roce 2019

předseda:	prof. Ing. Karel Melzoch , CSc. (rektor)
místopředseda:	prof. Ing. Milan Pospíšil , CSc. (prorektor pro strategie a rozvoj)
členové:	prof. Ing. Zdeněk Bělohav , CSc. (prorektor pro pedagogiku)
	prof. Dr. Ing. Karel Bouzek (děkan FCHT)
	prof. Ing. Radek Cibulka , Ph.D. (předseda Akademického senátu)
	Ing. Ivana Chválná (kvestorka)
	prof. Ing. Pavel Jeníček , CSc. (vedoucí Ústavu technologie vody a prostředí)
	doc. Ing. Vladimír Kočí , Ph.D. MBA (děkan FTOP)
	prof. Ing. Pavel Kotrba , Ph.D. (prorektor pro vědu a výzkum)
	prof. Ing. Jan Masák , CSc. (proděkan FPBT)
	prof. Dr. RNDr. Pavel Matějka (prorektor pro vnější vztahy a komunikaci)
	prof. Ing. Tomáš Ruml , CSc. (děkan FPBT)
	Ing. Martina Ježková (zástupce studentů)
	prof. Ing. František Štěpánek , Ph.D. (Ústav chemického inženýrství)
	prof. RNDr. Marie Urbanová , CSc. (děkanka FCHI do 31.1. 2019)

VŠCHT Praha v červnu roku 2019 obdržela rozhodnutí od Národního akreditačního úřadu (dále jen „NAÚ“) o udělení institucionální akreditace pro všechny typy studijních programů (dál jen „SP“) v oblasti vzdělávání Chemie a Potravinářství na dobu 10 let. VŠCHT Praha tak může samostatně připravovat, schvalovat, rozšiřovat a ukončovat své studijní programy v uvedených oblastech vzdělávání. Po 10 letech je nutné institucionální akreditaci obnovit u NAÚ. Počínaje udělením institucionální akreditace se RVH stala nejvyšší akreditační autoritou s právem rozhodnout o udělení či neudělení akreditace studijnímu programu v rámci institucionální akreditace (vnitřní akreditace SP). VŠCHT Praha se celé první pololetí roku 2019 připravovala na spuštění systému vnitřní akreditace SP včetně vypracování vnitřního řídicího dokumentu „*Pravidla vnitřní akreditace studijních programů*“ (výnos rektora). Zahájení vnitřní akreditace započalo první vlnou vnitřní akreditace 20

doktorských SP, pokračovalo druhou vlnou vnitřní akreditace 8 anglických SP, ještě v roce 2019 RVH stačila zahájit i třetí vlnu akreditace dvou SP za FCHI a FCHT s udělením rozhodnutí o vnitřní akreditaci v roce 2020.

V r. 2019 proběhlo celkem 5 zasedání RVH – 26.6., 27.8., 24.9., 29.10. a 17.12. Na těchto zasedáních RVH zejména projednávala a schvalovala:

- Záměry žádosti o akreditaci studijních programů v počtu 6 za fakulty a v počtu 2 za celoškolské ústavy.
- Jmenovitý seznam posuzovatelů a zpravodajů pro vnitřní hodnocení 20 doktorských studijních programů a dále 8 anglických studijních programů.
- Návrhy změny garanta u dvou již schválených SP.
- Návrhy časového harmonogramu vnitřní akreditace SP v roce 2019.
- Záměry žádosti o akreditaci studijních programů v rámci vnější akreditace, kde nejvyšší akreditační autoritou je NAÚ.
- Studijní programy pro vnější a vnitřní akreditaci.
- Naplnění metodiky NAÚ ohledně informačních povinností VŠCHT Praha vůči NAÚ v případě změn již schválených SP.
- Informovala o režimu činnosti RVH v tzv. přechodném období 3 měsíců (tj. od 1. 1. 2020 do 31. 3. 2020) než v souvislosti s nástupem do funkce nového rektora budou jmenováni noví členové RVH.

V oblasti zajišťování a hodnocení kvality byly aktivity RVH v r. 2019 zaměřeny následovně:

- Byl připraven a zpracován návrh Dodatku č. 1 za rok 2018 ke Zprávě o vnitřním hodnocení kvality za rok 2017 v jednotě s návrhem ukazatelů kvality.
- Ze všech zasedání RVH v r. 2019 byly pořizeny zápisy, které jsou veřejně dostupné pro akademickou obec i veřejnost na <https://www.vscht.cz/skola/vedeni-skoly/rada-pro-vnitri-hodnoceni/2019>.
- Byl zpracován vnitřní akreditační řídicí dokument, který popisuje procesy vnitřní akreditace po udělení institucionální akreditace NAÚ „Postup vnitřní akreditace studijních programů“. Kromě manuálu, jak postupovat, dokument obsahuje přílohy v podobě vzorových dokumentů popisujících transparentnost vnitřní akreditace včetně informace o elektronickém uložení relevantních dokumentů v Akreditačním informačním systému VŠCHT Praha (dále jen AIS).
- Oddělení hodnocení kvality rozšířilo své kompetence o koordinaci, administraci vnitřního akreditačního procesu včetně formální kontroly akreditačního spisu v jednotě s metodikou NAÚ. Zároveň došlo k navázání úzkého vztahu v této věci s Pedagogickým oddělením a oddělením VaV v otázce transparentnosti procesu vnitřní akreditace i uložení dokumentace elektronicky na jedno místo do AIS. Byly vyjasněny jednotlivé kroky a procesy, definovány kompetence subjektů vnitřní akreditace. Byl navržen a spuštěn systém vypořádání připomínek při (1) formální kontrole studijního programu (akreditačního spisu) či (2) v procesu hodnocení studijního programu posuzovateli.

Hlavní úkoly a doporučení pro RVH v r. 2020 a dalším výhledu:

- Průběžně optimalizovat a zlepšovat parametry systému vnitřního zajišťování a hodnocení kvality.
- Projednat, schválit a uveřejnit Dodatek č. 1/2018
- Zajistit sběr dat pro zpracování Dodatku č. 2/2019, projednat, schválit a uveřejnit do konce roku 2020
- Projednat a vydat vnitřní normu „Ukazatelé pro hodnocení kvality VŠCHT Praha“
- Zahájit profesní debatu a dohodnout se v rámci akademické obce na sledování takových ukazatelů hodnocení kvality uskutečňovaných studijních programů, které odrážejí kvalitu jednotlivých SP.

- Analyzovat tok a sběr dat VŠCHT Praha hodnotící kvalitu vzdělávací, tvůrčí a s nimi souvisejících činností s cílem efektivní využitelnosti jednotných a ověřených dat při zpracování hodnotících podkladů pro různé subjekty jako např. NAÚ, MŠMT, zahraniční partnery, projekty v rámci EU.
- Vytvořit, implementovat a průběžně aktualizovat SW aplikace pro hodnocení kvality uskutečňovaných SP a automatizované poskytování dat.
- Po získání dobré praxe provést revizi vnitřních předpisů a řídicích dokumentů spojených s procesem vnitřní akreditace, např. „Jednací řád Rady pro vnitřní hodnocení“ či „Statut VŠCHT Praha“.

3 Hodnocení vzdělávací činnosti

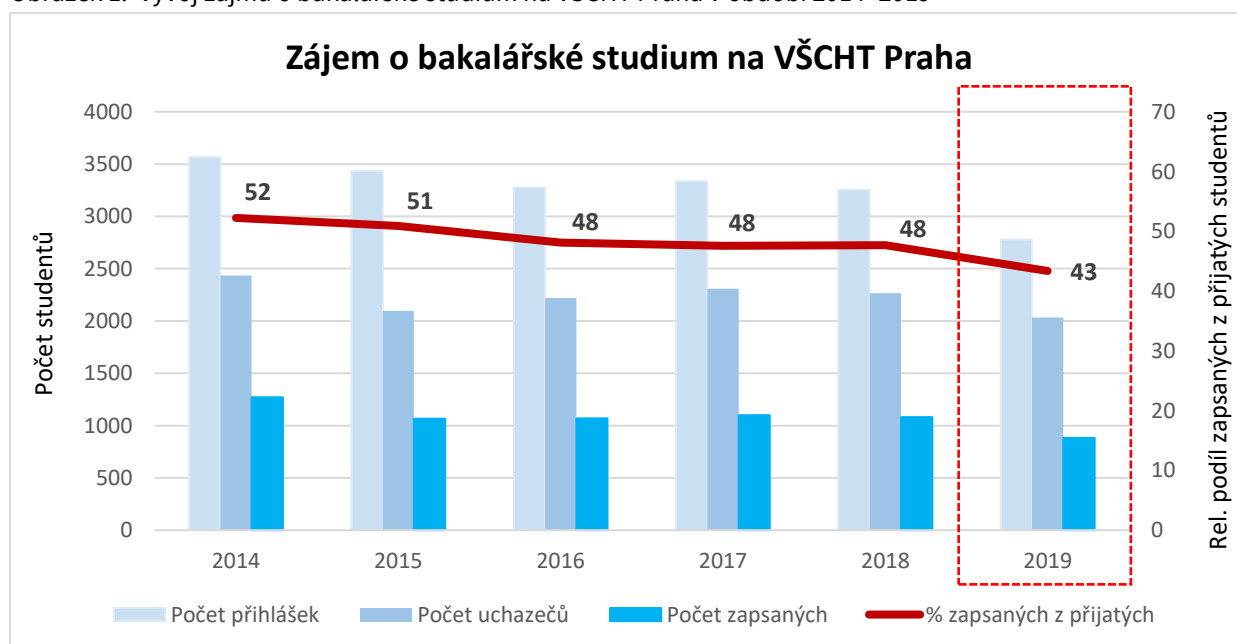
V oblasti vzdělávací činnosti bylo v roce 2019 sledováno zejména zajištění kvality přijímacího řízení, průběhu studia, výuky praktických dovedností, zpracování kvalifikačních prací a mezinárodní spolupráce ve výuce. V závěru této kapitoly je zhodnocena kvalita vzdělávací činnosti za rok 2019.

V roce 2019 nebyla detailně hodnocena úspěšnost bakalářského, navazujícího magisterského a doktorského studia“ (Ukazatelé A5 až A7 ve vnitřní normě „Ukazatelé pro hodnocení kvality na VŠCHT Praha“) a dále „zapojení studentů do studentské ankety“ (Ukazatel A11 ve vnitřní normě „Ukazatelé pro hodnocení kvality na VŠCHT Praha“. Vypovídající hodnoty zobrazující přehled úspěšnosti studia ve všech typech SP na VŠCHT Praha budou k dispozici až k 30. 6. 2021.)

3.1 Studenti a přijímací řízení

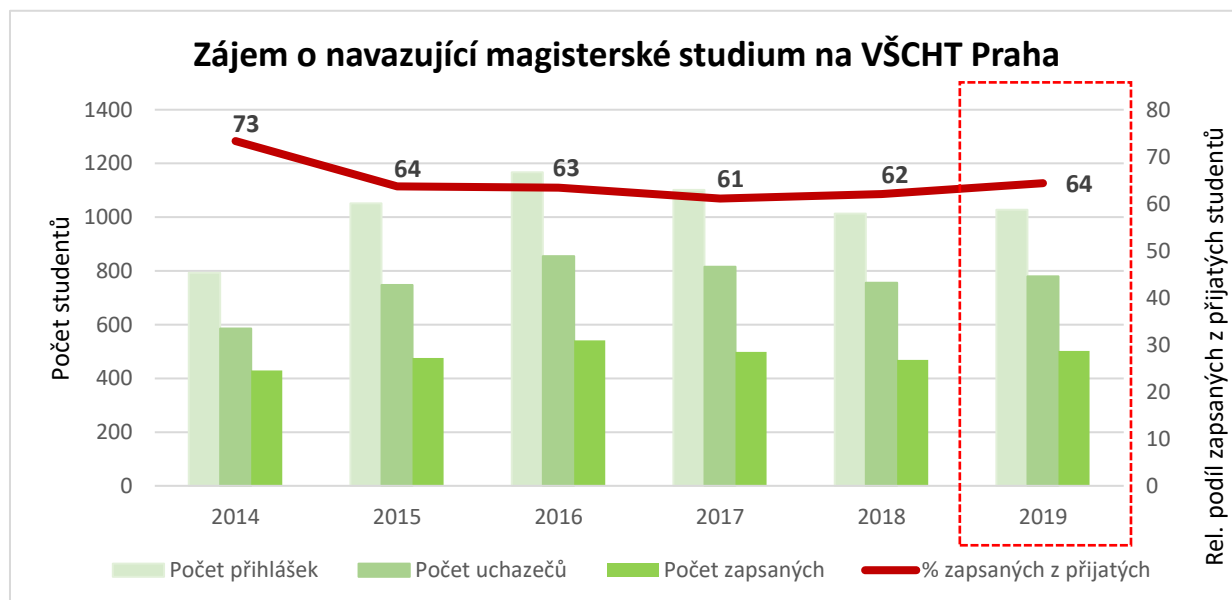
V roce 2019 bylo i nadále snahou VŠCHT Praha získat co největší počet kvalitních uchazečů o studium ve všech typech studijních programů. Kvalitním uchazečem se rozumí takový uchazeč, který je motivován pro studium akreditovaného SP a je u něj předpoklad, že studium úspěšně absoluuje v řádné době. Základní statistická data vztahující se k přijímacímu řízení do bakalářských (dále jen „B“), navazujících magisterských (dále jen „N“) a doktorských (dále jen „D“) studijních programů na VŠCHT Praha jsou uvedena v grafech na obrázku 1 až 3 (Ukazatelé A1 – A3 ve vnitřní normě „Ukazatelé pro hodnocení kvality na VŠCHT Praha“)

Obrázek 1: Vývoj zájmu o bakalářské studium na VŠCHT Praha v období 2014–2019



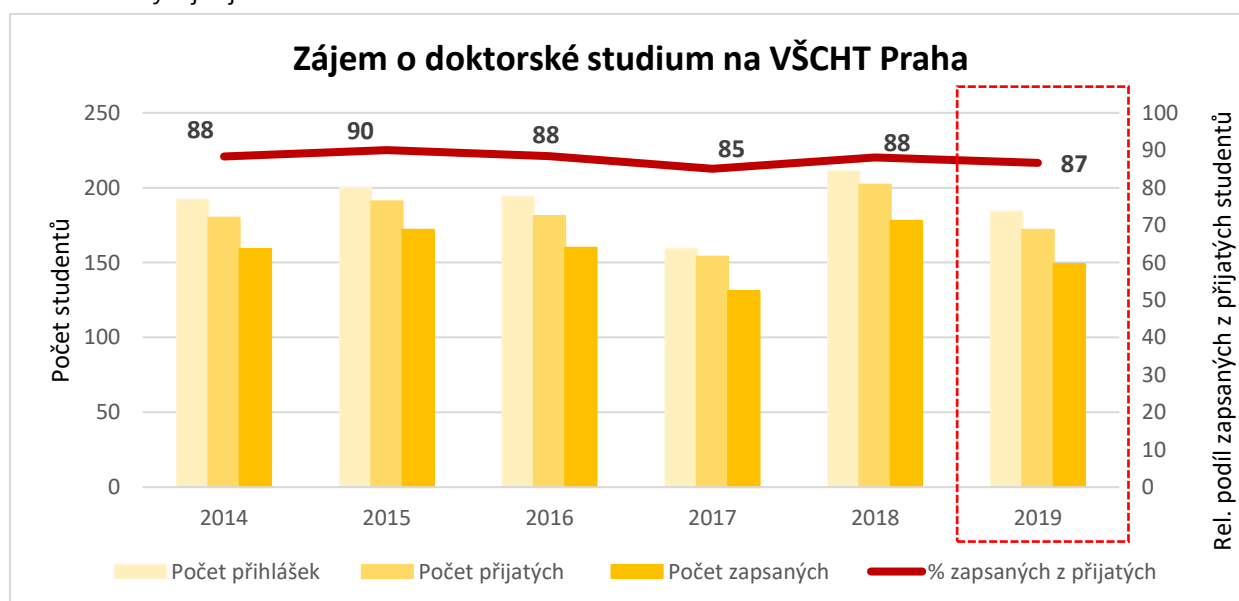
Z výše uvedeného grafu je patrné, že zájem o B studium na VŠCHT Praha v roce 2019 mírně poklesl. Počet uchazečů do B studia na VŠCHT Praha byl v roce 2019 celkem 2034, což je o 200 uchazečů méně než v roce 2018. Počet zapsaných do B studia byl v roce 2019 celkem 882. Procentuální podíl počtu uchazečů zapsaných do B studia a počtu přijatých do B studia byl v roce 2019 celkem 43 %. Poprvé tak za období 2014 – 2019 klesl procentuální podíl počtu uchazečů a zapsaných pod hranici indikátoru kvality > 45 %. Tato skutečnost může být zapříčiněna například vývojem priorit uchazečů středních škol o studium chemie (resp. potravinářství) na vysokých školách. Bohužel, tento trend lze jen velmi těžko ovlivnit.

Obrázek 2: Vývoj zájmu o navazující magisterské studium na VŠCHT Praha v období 2014–2019



V grafu na obrázku 2 je zobrazen zájem o navazující magisterské studium na VŠCHT Praha, který má mírně rostoucí charakter. Počet uchazečů a zapsaných v N SP zůstal v roce 2019 prakticky stejný či jen minimálně rostoucí. Procentuální podíl počtu uchazečů zapsaných do N studia a počtu přijatých do N studia byl v roce 2019 celkem 64 %. Tuto hodnotu lze hodnotit velmi pozitivně, poněvadž procento zapsaných z přijatých je dlouhodobě nad hranicí indikátoru kvality > 60 %.

Obrázek 3: Vývoj zájmu o doktorské studium na VŠCHT Praha v období 2014–2019



Z grafu na obrázku 3 je patrné, že zájem o doktorské studium na VŠCHT Praha v roce 2019 mírně poklesl. Nicméně procento zapsaných z přijatých je z dlouhodobého hlediska (2014–2019) stabilně nad hranicí indikátoru kvality >80 %, což lze hodnotit pozitivně. Pokud by byl trend zájmu klesající, mohlo by to negativně ovlivnit vědecko-výzkumný potenciál VŠCHT Praha. Proto je třeba i nadále zvyšovat a propagovat atraktivitu doktorského studia na VŠCHT Praha jakožto výzkumné univerzity.

V případě zájemců o B studium na VŠCHT Praha jsou rozhodujícím kritériem pro jejich přijetí studijní průměry z profilujících předmětů (chemie a matematika) na střední škole. Pokud uchazeč nemá potřebný počet známek z těchto předmětů, jsou chybějící známky doplněny prospěchem z přírodovědně zaměřených předmětů (fyzika nebo biologie). Přehled studijních průměrů z profilových předmětů na střední škole sledovaný v intervalech do 1,5 – do 2,0 – do 2,5 – do 2,8 – do 3,0 je uveden v tabulce 2 (Ukazatel A4 ve vnitřní normě „Ukazatelé pro hodnocení kvality na VŠCHT Praha“)

Tabulka 2: Relativní počet zájemců o B studium na VŠCHT Praha splňující uvedené studijní průměry z profilujících předmětů na střední škole

Akad. rok	Studijní průměr z profilových předmětů na střední škole				
	do 1,5	do 2,0	do 2,5	do 2,8	do 3,0
2019/20	39%	70%	86%	91%	95%
2018/19	35%	63%	82%	90%	94%
2017/18	33%	62%	82%	89%	94%
2016/17	31%	59%	80%	87%	93%

Na základě výše uvedené tabulky lze říci, že VŠCHT Praha nadále naplňuje indikátor kvality pro jednotlivé intervaly, které jsou >30 % (do 1,5); >60 % (do 2,0); >80 % (do 2,5); >90 % (do 3,0). Z uvedených hodnot je pozitivní zejména hodnota 39 % pro interval do 1,5. Růst této hodnoty vypovídá o tom, že pro B studium na VŠCHT Praha se každý rok daří získávat větší podíl zájemců s lepšími studijními výsledky na střední škole. U nich je mnohem větší předpoklad, že studium na VŠCHT Praha úspěšně absolvují v řádné době studia.

Hlavní doporučení ve vztahu přijímacímu řízení v roce 2020 s dalším výhledem:

- Dokončit komplexní elektronizaci přijímacího řízení nejlépe i pro studium v angličtině.
- Nadále intenzivně propagovat studium na VŠCHT Praha mezi potenciálními zájemci o studium tak, aby se podařilo udržet stávající zájem o bakalářské a navazující magisterské studium (trvalý úkol).
- Udržet vysoký zájem o doktorské studium na VŠCHT Praha, ať již nabídkou atraktivních studijních programů, tak i na základě kvalitní přístrojové infrastruktury, laboratorního zázemí i kvalitního personálního vedení doktorandů.

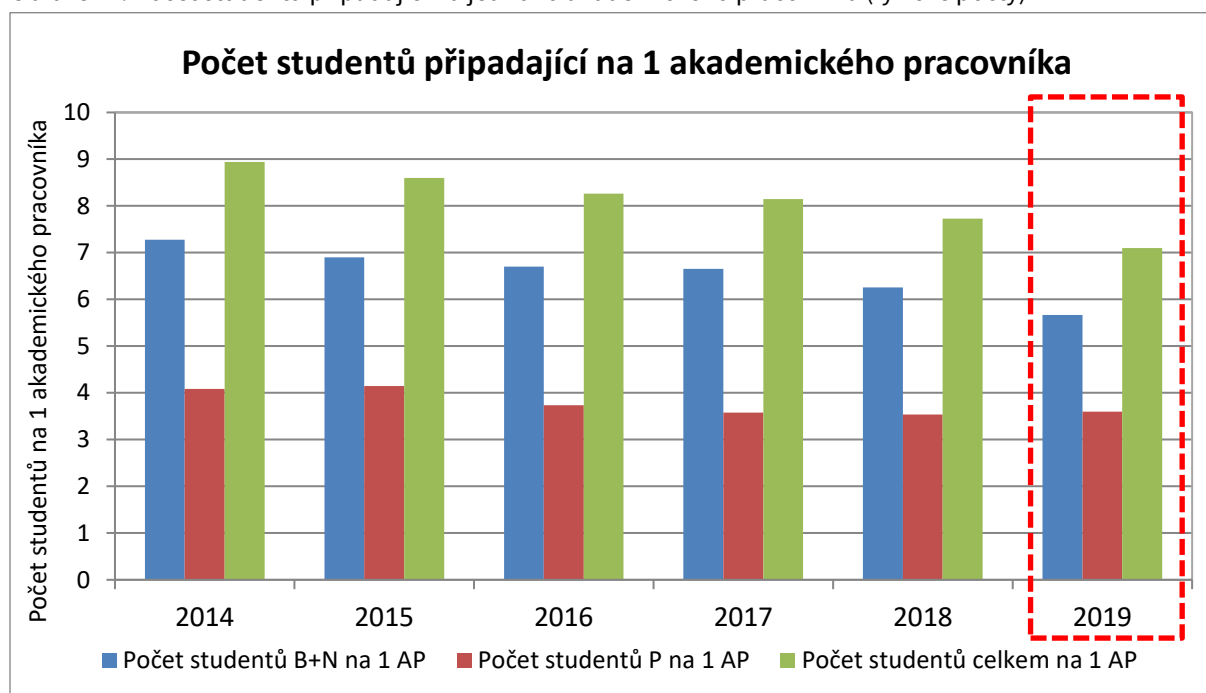
3.2 Průběh studia

První vypovídající hodnoty zobrazující přehled úspěšnosti studia ve všech typech studijních programů na VŠCHT Praha (v Dodatku č. 1/2018 obrázek 4, 5 a 6) budou k dispozici až k 30. 6. 2021. Z tohoto důvodu úspěšnost bakalářského (B), navazujícího magisterského (N) a doktorského (P) studia není předmětem hodnocení v tomto Dodatku č.2.

VŠCHT Praha se dlouhodobě snaží udržet optimální počet studentů připadající na 1 akademického pracovníka (dále jen „AP“) na hodnotě okolo 8. Oscilace kolem této hodnoty umožňují aktivně propojit vzdělávací a vědecko-výzkumné aktivity i v rámci standardní výuky studentů. Vyučující tak mohou při výuce věnovat individuální péči svým studentům. Optimální poměr mezi celkovým počtem studentů připadající na jednoho

akademického pracovníka ve fyzických počtech je uveden v grafu na obrázku 7 (Ukazatel A8 ve vnitřní normě „Ukazatelé pro hodnocení kvality na VŠCHT Praha“)

Obrázek 7: Počet studentů připadající na jednoho akademického pracovníka (fyzické počty)



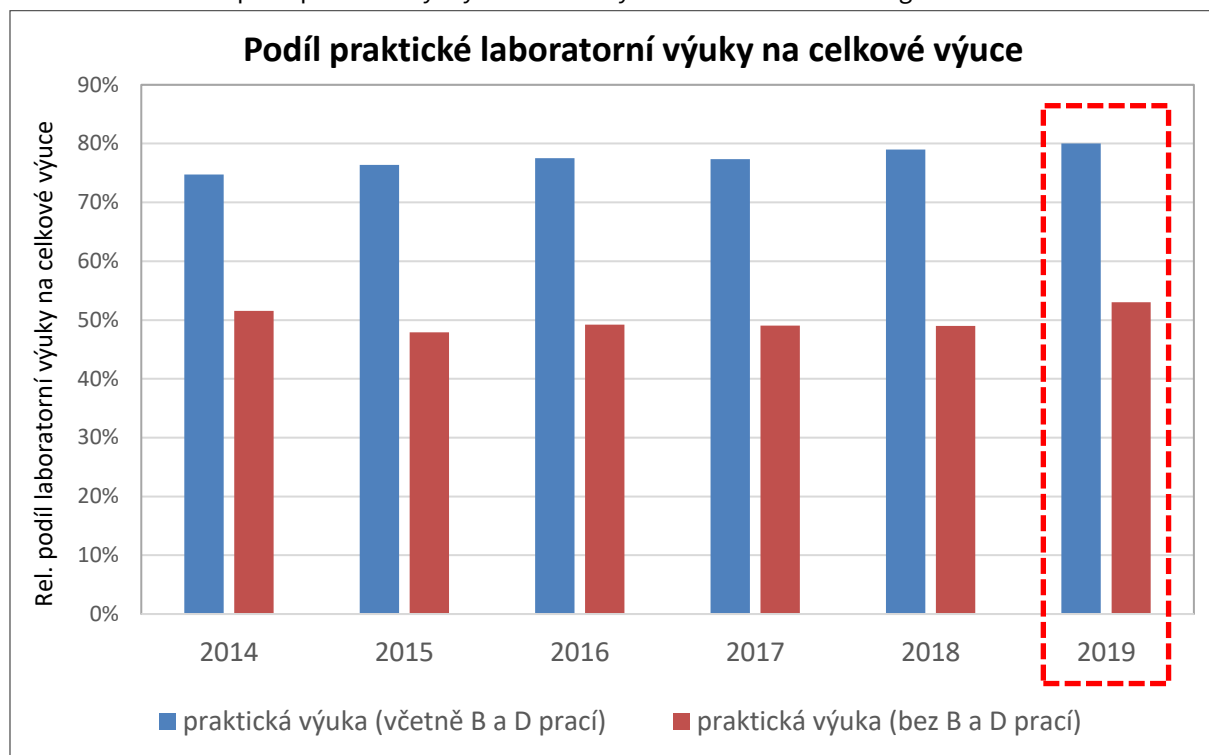
Hlavní doporučení ve vztahu k průběhu studia v roce 2020:

- Nadále udržet současný optimální poměr počtu studentů v aktivním studiu k počtu akademických pracovníků.

3.3 Zaměření na praktické dovednosti

Z dlouhodobého hlediska se VŠCHT Praha daří udržet vysoký podíl praktické výuky zahrnující laboratorní výuku, semestrální práce a projekty, odborné praxe a kvalifikační práce, které mají jednoznačně rostoucí charakter. Tuto skutečnost dokazuje mimo jiné časová řada v grafu na obrázku 8 (Ukazatel A9 ve vnitřní normě „Ukazatelé pro hodnocení kvality na VŠCHT Praha“), která zobrazuje podíl praktické výuky na celkové výuce v rámci B a N studijních programů. Způsob výpočtu je založen na tzv. studentohodinách (počet studentů násobený počtem hodin výuky v akademickém roce v jednotlivém předmětu), který odráží přímé časové zatížení studentů.

Obrázek 8: Relativní podíl praktické výuky na celkové výuce v bakalářském a magisterském studiu



Z výše uvedeného grafu vyplývá, že podíl praktické laboratorní výuky (bez bakalářských a diplomových prací) dosáhl v roce 2019 nejvyšší hodnoty za celé sledované období (2014–2019) a to 53 %. Z dlouhodobá hlediska je tak podíl praktické laboratorní výuky (bez závěrečných prací) nad hranicí indikátoru kvality > 45 %. Dále podíl praktické výuky (včetně kvalifikačních prací) dosáhl v roce 2019 hodnoty 80 %. Tato hodnota je rovněž nad hranicí indikátoru kvality > 75 %.

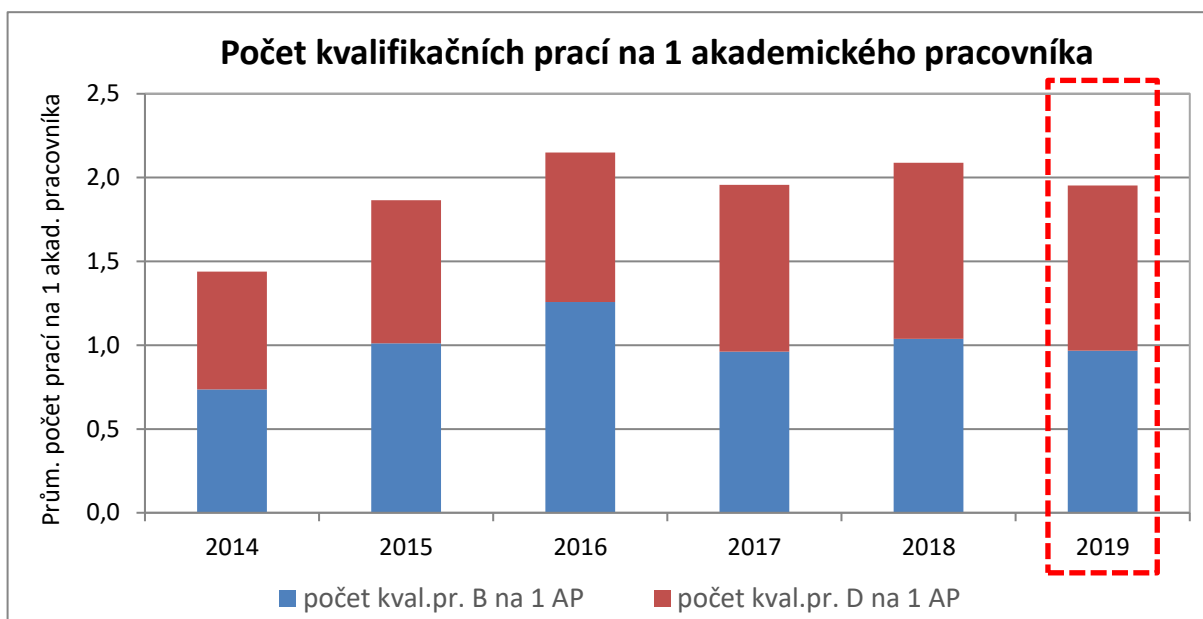
Hlavní doporučení ve vztahu k zaměření na praktické dovednosti v roce 2020 s dalším výhledem:

- Udržet relativní podíl praktické výuky (bez bakalářských a diplomových prací) na hodnotě vyšší než 45 % (na základě výpočtu studentohodin).
- Zabezpečit průběžnou obnovu laboratorní infrastruktury, aby mohla být trvale zajištěna vysoká kvalita experimentální laboratorní výuky.

3.4 Kvalita kvalifikačních prací

V oblasti zajišťování, sledování a hodnocení kvality je dlouhodobě sledován maximální počet kvalifikačních prací (v rámci bakalářského a navazujícího magisterského studia) připadající na jednoho akademického pracovníka (fyzický počet profesorů, docentů a odborných asistentů). Časovou řadu zobrazující průměrný počet kvalifikačních prací vedených jedním akademickým pracovníkem prezentuje graf na obrázku 9 (Ukazatel A10 ve vnitřní normě „Ukazatelé pro hodnocení kvality na VŠCHT Praha“).

Obrázek 9: Průměrný počet bakalářských (B) a diplomových (D) prací připadajících na jednoho akademického pracovníka (AP)



Z výše uvedeného obrázku je patrné, že VŠCHT Praha se i v roce 2019 podařilo udržet průměrný počet kvalifikačních prací na jednoho akademického pracovníka na hodnotě okolo 2. Průměrný počet B a D prací vedených jedním AP oproti předchozímu roku mírně poklesl, takže se stále nachází pod hranicí indikátoru kvality < 3.

Hlavní doporučení ve vztahu ke kvalitě kvalifikačních prací v roce 2020:

- Udržet počet kvalifikačních prací připadajících na jednoho akademického pracovníka v intervalu 1,8 až 2,5.

3.5 Studentská anketa

V rámci studentské ankety studenti anonymně hodnotí kvalitu a způsob výuky, kterou absolvovali v každém ukončeném semestru. Výsledky této ankety jsou dostupné pro vyučující a studenty ve studijním informačním systému (SIS) VŠCHT Praha nebo na intranetu (*Student* → *Pedagogika* → *Anketa*). Nicméně základní statistické údaje vypovídající o zapojení studentů do studentské ankety (v Dodatku č. 1, obrázek 10) budou vyhodnoceny až v listopadu roku 2020. Z tohoto důvodu zapojení studentů do studentské ankety pro hodnocení kvality výuky není předmětem hodnocení v tomto Dodatku č. 2 za rok 2019.

V rámci studentské ankety odpovídají studenti pouze na dvě základní otázky:

- 1. Ohodnoťte učitele z hlediska způsobu, srozumitelnosti výuky a komunikace se studenty.**
- 2. Ohodnoťte předmět z hlediska koncepce a Vámi vnímaného přínosu.**

Studenti přiřazují bodovou hodnotu ze škály 1–2–3–4–5, přičemž 1 = nejlepší a 5 = nejhorší hodnocení. Studenti mohou také připojit podrobnější slovní připomínky k výuce. Statistické výsledky bodového hodnocení obou otázek za posledních 6 ročníků studentské ankety jsou uvedeny v tabulce 3 (Ukazatel A12 ve vnitřní normě „Ukazatelé pro hodnocení kvality na VŠCHT Praha“).

Tabulka 3: Průměrné bodové výsledky studentské ankety v obou základních otázkách postihujících hodnocení vyučujících i vyučovaných předmětů za období akad. roků 2014/15 až 2019/2020

Akademický rok	2014/15	2015/16	2016/17	2017/18	2018/19
Ohodnocení vyučujících	1,6 – 1,7	1,7 – 1,7	1,8 – 1,8	1,7 - 1,6	1,7 / 1,6
Ohodnocení vyučovaného předmětu	1,8 – 1,9	1,7 – 1,7	1,9 – 1,9	1,9 - 1,8	1,8 / 1,9

Pozn.: jsou uváděny bodové hodnoty vždy za zimní a letní semestr = ZS – LS

Z výše uvedené tabulky vyplývá, že v roce 2019 se hodnocení vyučujících i vyučovaných předmětů na VŠCHT Praha podařilo i nadále udržet v intervalu hodnot 1,00 – 2,00 (tzn. výborně / velmi dobře). V porovnání s bodovými hodnotami v předchozích letech nejsou zaznamenány žádné podstatné změny hodnocení výuky studenty. Bodové hodnoty splňují indikátor pro hodnocení kvality výuky <2,0. Obecně lze říci, že hodnocení vyučujících a vyučovaných předmětů na VŠCHT Praha je velmi pozitivní a svědčí o tom, že se na VŠCHT Praha daří studentům nabízet zajímavé předměty při kvalitním přístupu pedagogů.

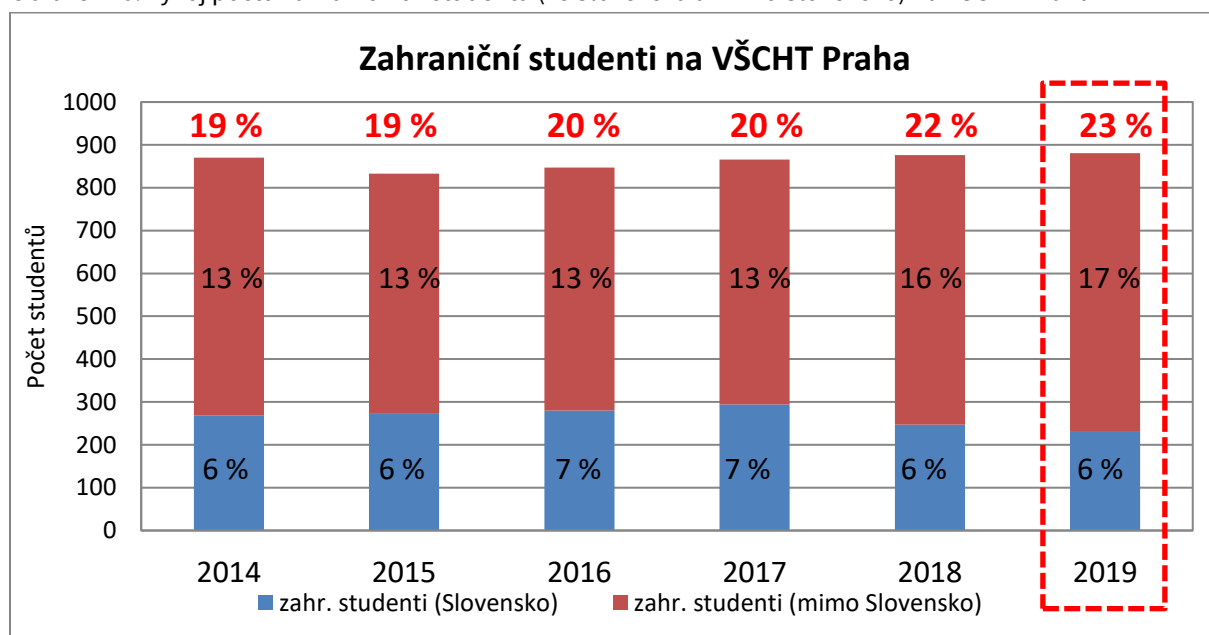
Hlavní doporučení ve vztahu ke studentské anketě v roce 2020 s dalším výhledem:

- S využitím sociálních sítí dále popularizovat studentskou anketu mezi studenty VŠCHT Praha.
- Dále zjednodušit uživatelskou obslužnost webového rozhraní studentské ankety.

3.6 Internacionalizace vzdělávacích aktivit

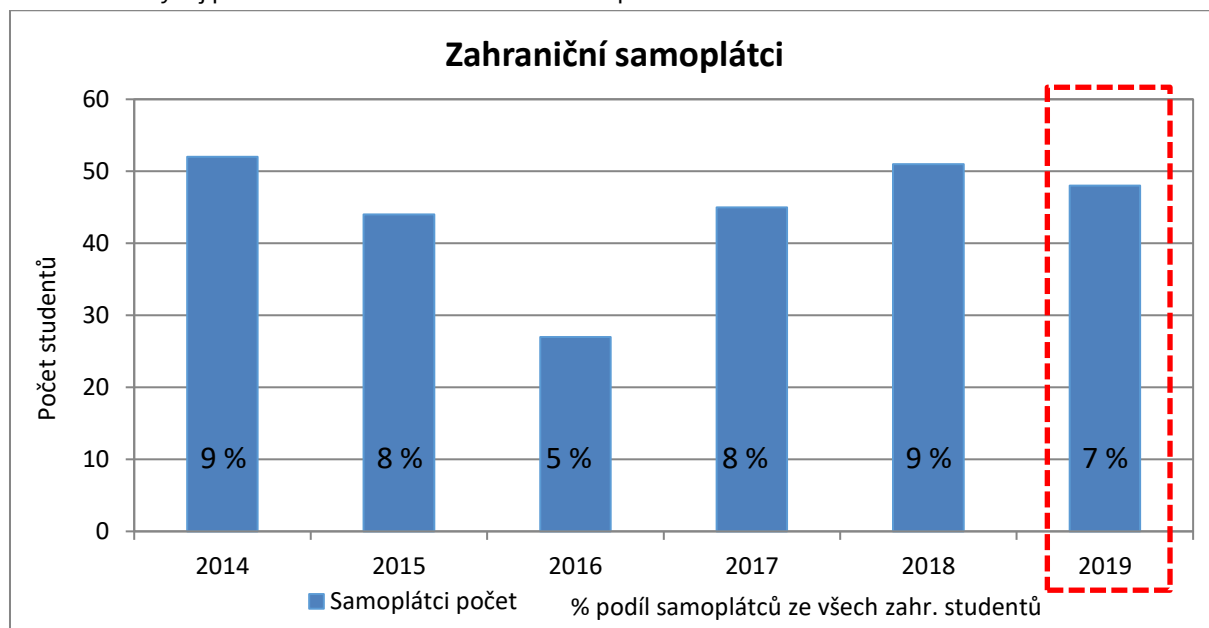
VŠCHT Praha dlouhodobě podporuje a rozvíjí internacionalizaci vzdělávacích aktivit ve všech typech studijních programů. Vývoj počtu zahraničních studentů (ze Slovenska a mimo Slovensko) na VŠCHT Praha a zahraničních studentů – samoplátců na VŠCHT Praha je znázorněn v časové řadě v grafu na obrázku 10 a 11 (Ukazatelé A13 a A14 ve vnitřní normě „Ukazatelé pro hodnocení kvality na VŠCHT Praha“).

Obrázek 10: Vývoj počtu zahraničních studentů (ze Slovenska a mimo Slovensko) na VŠCHT Praha



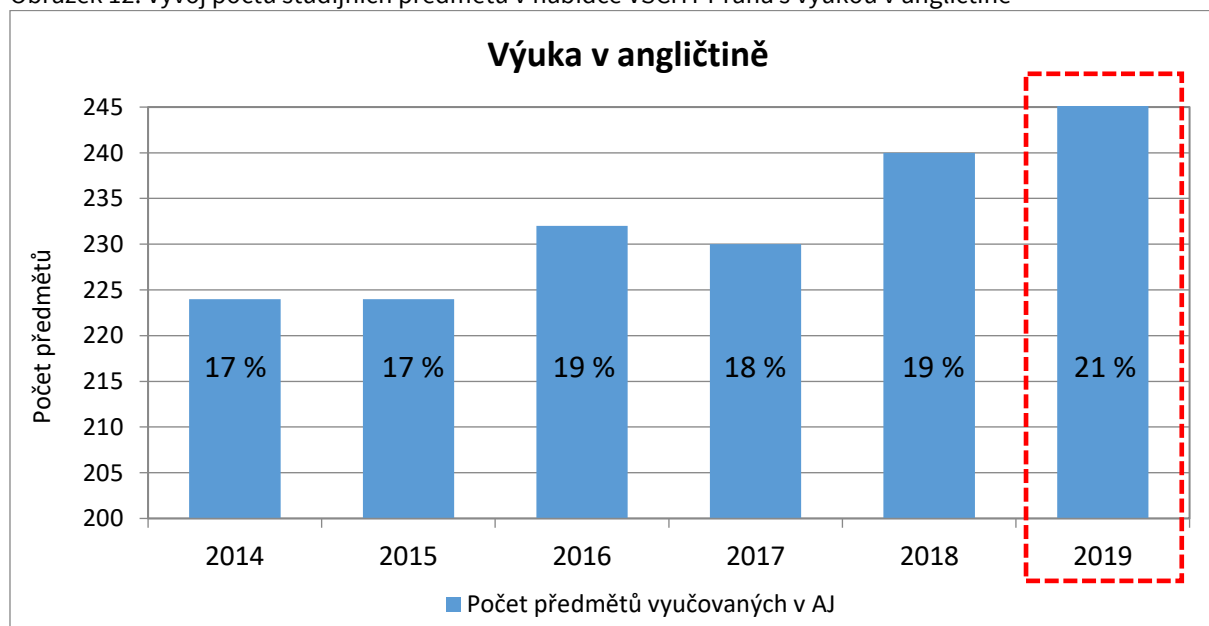
Na základě výše uvedeného grafu lze říci, že počty zahraničních studentů (včetně studentů ze Slovenska) jsou za sledované období 2014–2019 stabilní nebo mírně rostoucí. V roce 2019 překročil relativní podíl zahraničních studentů k celkovému počtu všech studentů poprvé hranici 23 %.

Obrázek 11: Vývoj počtu zahraničních studentů – samoplátců na VŠCHT Praha



Na druhé straně relativní podíl samoplátců k celkovému počtu zahraničních studentů se v roce 2019 snížil na hodnotu 7 %. Ačkoliv VŠCHT Praha dlouhodobě hledá způsob, jak získat více studentů – samoplátců, relativní podíl samoplátců k celkovému počtu zahraničních studentů se nedaří zvyšovat. Tato skutečnost je ovlivněna vysokou konkurencí zahraničních univerzit, nabízejících chemické či chemicko-technologické obory ke studiu v angličtině. Řada zahraničních univerzit přistoupila i k tomu, že denní studium v angličtině je bezplatné. Do budoucna musí VŠCHT Praha i nadále hledat možnosti, jak motivovat studenty pro studium v angličtině. K podpoře internacionalizace studijního prostředí na VŠCHT Praha významně napomáhá nabídka předmětů vyučovaných v angličtině. Počet předmětů vyučovaných v angličtině na VŠCHT Praha je zobrazen v časové řadě v grafu na obrázku 12 (Ukazatel A15 ve vnitřní normě „Ukazatelé pro hodnocení kvality na VŠCHT Praha“).

Obrázek 12: Vývoj počtu studijních předmětů v nabídce VŠCHT Praha s výukou v angličtině



Z výše uvedeného grafu je patrné, že počet předmětů na VŠCHT Praha vyučovaných v anglickém jazyce má vzestupnou tendenci a v roce 2019 překročil hranici 240 předmětů. V sloupci za rok 2019 označení 21 % vyjadřuje procentní podíl předmětů s výukou v angličtině ke všem nabízeným předmětům. Procentní podíl předmětů s výukou v angličtině se tak zvýšil oproti roku 2018 z 19 % na 21 %, což lze hodnotit velmi pozitivně.

Mezi aktivity, které významně podporují internacionalizaci vzdělávací činnosti, patří studijní programy typu joint/double (multiple) degree, které VŠCHT Praha uskutečňuje ve spolupráci se zahraničními partnery. Údaje o vývoji počtu studijních programů realizovaných spolu se zahraničními univerzitami v letech 2014–2019 shrnuje tabulka 4 (Ukazatel A16 ve vnitřní normě „Ukazatelé pro hodnocení kvality na VŠCHT Praha“).

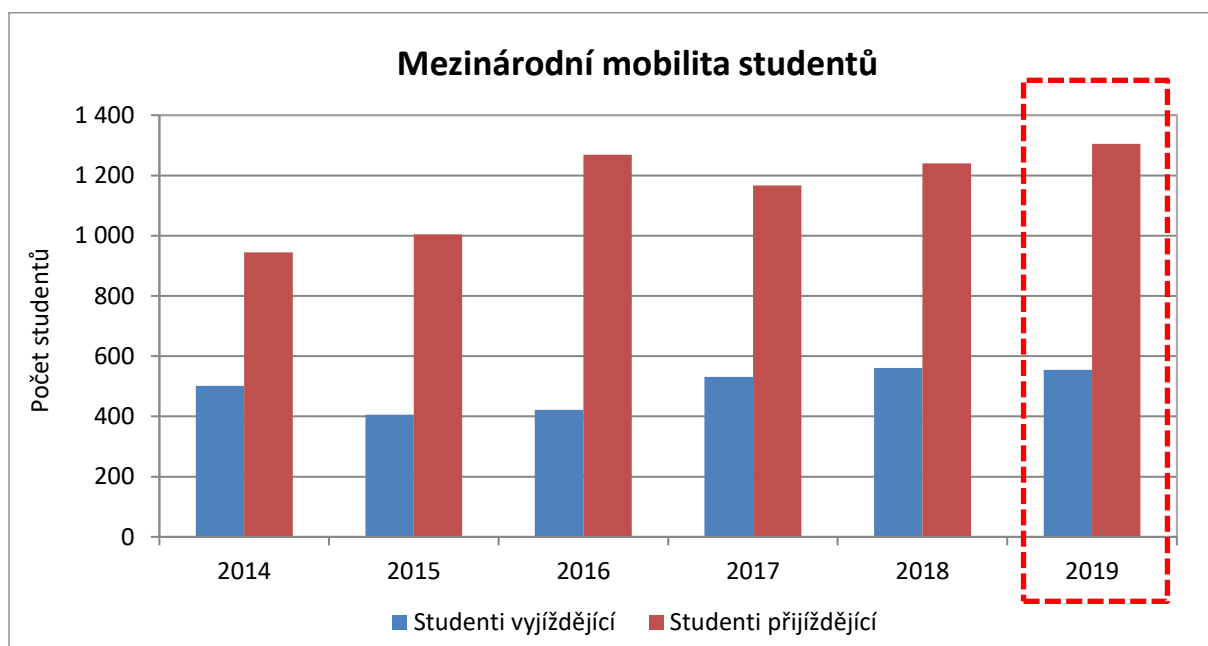
Tabulka 4: Počet joint / double / multiple degree studijních programů realizovaných na VŠCHT Praha

Rok	Počet joint / double / multiple degree studijních programů v navazujícím magisterském studiu	Počet joint / double / multiple degree studijních programů v doktorském studiu	Počet joint / double / multiple degree studijních programů celkem
2014	2	1	3
2015	2	1	3
2016	5	2	7
2017	6	2	8
2018	6	2	8
2019	3	8	11

Z výše uvedených údajů je patrné, že počet studijních programů, které fakulty VŠCHT Praha realizují ve spolupráci se zahraničními univerzitami, dosáhl v roce 2019 v součtu za celou vysokou školu hodnoty 11. K této hodnotě významně napomohly výstupy z projektu MEDOK řešeného v rámci tzv. „čtyřvýzvy“ OP VVV, které vyústily v získání akreditací pro 8 nových double/multiple degree programů na doktorské úrovni.

Důležitým prvkem studentské internacionalizace jsou mezinárodní studentské mobility na VŠCHT Praha. Základní údaje o mezinárodní mobilitě studentů přináší graf na obrázku 13 (Ukazatel A17 ve vnitřní normě „Ukazatelé pro hodnocení kvality na VŠCHT Praha“), a to ve formě přepočteného počtu studentů s délkou pobytu 4 měsíce vykázaného v daném kalendářním roce při výjezdech do zahraničí a příjezdech do ČR.

Obrázek 13: Přehled mezinárodní mobility studentů na VŠCHT Praha



Na základě výše uvedeného grafu lze říci, že trend počtu vyjíždějících studentů na zahraniční studijní pobyty se v roce 2019 nepatrně snížil oproti roku 2018. Nicméně počet vyjíždějících studentů byl v roce 2019 i nadále nad hranicí indikátoru > 500. Nad hranicí indikátoru kvality byl v roce 2019 též počet příjíždějících studentů, který v roce 2019 poprvé překročil hranici 1300 (hranice indikátoru kvality > 1200). Strategickým záměrem VŠCHT Praha je i nadále zvýšit počet vyjíždějících studentů nejlépe o 50 % tak, aby se částečně vyrovnal nepoměr s počty příjíždějících studentů na VŠCHT Praha.

Hlavní doporučení ve vztahu k internacionalizaci vzdělávací činnosti v roce 2020 s dalším výhledem:

- Intenzivně propagovat možnosti mezinárodní mobility mezi studenty bakalářských a navazujících magisterských studijních programů.
- V rámci akreditací nových studijních programů dále modernizovat a zavádět základní a specializační předměty s možností výuky v angličtině tak, aby jejich podíl stabilně překračoval hranici 20 % v nabídce všech vyučovaných předmětů.
- Vytvořit podmínky pro zvýšení počtu studijních programů typu joint/multiple degree ve spolupráci se zahraničními univerzitami a tyto studijní programy předložit ke schválení v rámci institucionální akreditace.

3.7 Zhodnocení kvality vzdělávací činnosti za rok 2019

V roce 2019 se v meziročním srovnání podařilo udržet prakticky všechny sledované ukazatele vztahující se ke kvalitě vzdělávací činnosti. Obecná doporučení uvedená v ZVHK 2017 mají platnost i pro roky následující.

4 Hodnocení tvůrčí činnosti

V oblasti tvůrčí činnosti bylo v roce 2019 sledováno zajištění kvality publikačních výstupů, grantových aktivit, smluvního výzkumu, tvůrčích aktivit doktorandů a v neposlední řadě mezinárodní spolupráce při tvorbě publikací a řešení výzkumných projektů.

4.1 Publikační aktivity

VŠCHT Praha dlouhodobě patří mezi výzkumné instituce s největšími publikačními výkony, ať již se týká jejich absolutních počtů nebo zejména počtů vztažených na počet akademických pracovníků a doktorandů. Je to dáno velmi kvalitní výzkumnou infrastrukturou a organizačním zázemím, dostupností kvalitních zdrojů informací, a především řešenou zajímavou a plně konkurenceschopnou vědecko-výzkumnou tematikou s velmi dobrými předpoklady pro publikaci výsledků v kvalitních mezinárodních časopisech.

V roce 2018 bylo poprvé zveřejněno hodnocení vědy a výzkumu za r. 2017 podle nové metodiky M17+, zatím v Modulu 1, který hodnotil excelentní bibliometrické výsledky, a v Modulu 2, který hodnotil kvalitu publikačních výstupů předložených vysokou školu k hodnocení. Bibliometrie hodnocená v rámci Modulu 2 představuje zcela nový přístup, který sleduje kvalitu publikací na základě jejich zařazení do 1. decilu D1 a jednotlivých kvartilů Q1 až Q4 podle vědních oborů FORD. Hodnocení tedy již není prováděno na základě bodově ohodnocených autorských podílů na jednotlivých odborných publikacích, tzv. „kafemlýnek“. Nová metodika neuvažuje dělené autorské podíly a v maximální míře preferuje publikační meziinstitucionální vědeckou spolupráci, pořadí časopisů je určováno metodikou Article Influence Score (AIS). Bohužel, hodnocení dle nové metodiky M17+ vykazuje řadu nepřesností a nejasností. Problematickou se ukazuje rovněž i nedostatečná kalibrace hodnocení mezi jednotlivými hodnotícími panely. Situace by se měla zlepšit a hodnocení dále zpřesnit v následujících letech, kdy již budou známy výsledky za první dva roky platnosti

nové metodiky. Předpokládá se, že některé ukazatele z Metodiky M17+ bude možné využít pro doplnění souboru ukazatelů kvality pro tvůrčí oblast.

Na následujících obrázcích 14 a 15 jsou pro informaci uvedeny vybrané části hodnocení kvality publikační výstupů (Modul 2) VŠCHT Praha ze sběru dat za rok 2017, které jsou publikovány na webové stránce Rady vlády pro výzkum, vývoj a inovace (RVVI): <https://hodnoceni17.rvvi.cz/www/biblio-vo>.

Obrázek 14: Členění publikačních výsledků VŠCHT Praha za r. 2017 podle oborové příslušnosti časopisů, ve kterých byly zveřejněny

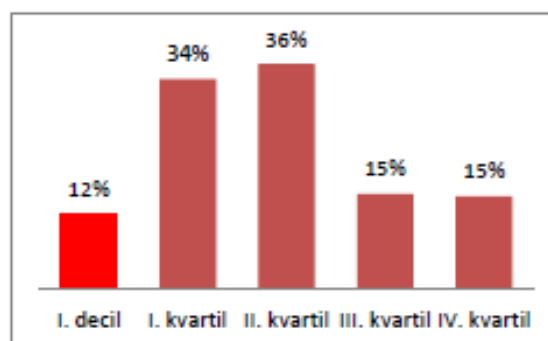
Vysoká škola chemicko-technologická v Praze

Obor	Počet	Podíl
1.4 Chemical sciences	264	34%
2.5 Materials engineering	92	11,70%
1.3 Physical sciences	57	7,25%
1.6 Biological sciences	50	6,36%
2.4 Chemical engineering	47	5,98%
4.4 Agricultural biotechnology	42	5,34%
3.1 Basic medicine	32	4,07%
2.7 Environmental engineering	31	3,94%
2.8 Environmental biotechnology	30	3,82%
2.10 Nano-technology	26	3,31%
1.5. Earth and related environmental sciences	24	3,05%
2.3 Mechanical engineering	18	2,29%
3.2 Clinical medicine	11	1,40%
2.11 Other engineering and technologies	11	1,40%
3.3 Health sciences	10	1,27%
1.7 Other natural sciences	8	1,02%
2.9 Industrial biotechnology	8	1,02%
2.2 Electrical engineering, Electronic engineering, Information engineering	8	1,02%
1.1 Mathematics	5	0,64%
1.2 Computer and information sciences	3	0,38%
2.1 Civil engineering	3	0,38%
4.1 Agriculture, Forestry, and Fisheries	2	0,25%
4.2 Animal and Dairy science	1	0,13%
5.4 Sociology	1	0,13%
4.5 Other agricultural sciences	1	0,13%
2.6 Medical engineering	1	0,13%

Obrázek 15: Souhrnné rozložení četností a podílů všech výsledků VŠCHT Praha za r. 2017 v prvním decilu a v kvartilech podle mezinárodního pořadí časopisů dle maximálního percentilu jednotlivých výsledků

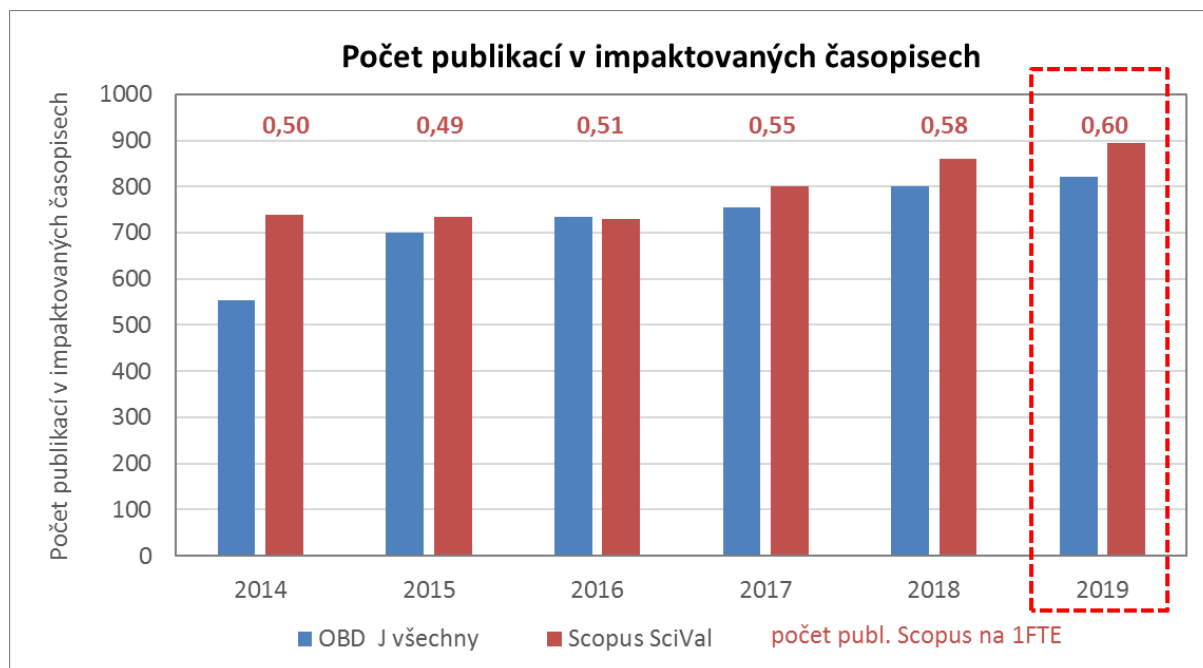
Vysoká škola chemicko-technologická v Praze

Percentil	Počet	Podíl
I. decil	59	12%
I. kvartil	169	34%
II. kvartil	181	36%
III. kvartil	76	15%
IV. kvartil	74	15%
Celkem	500	100%

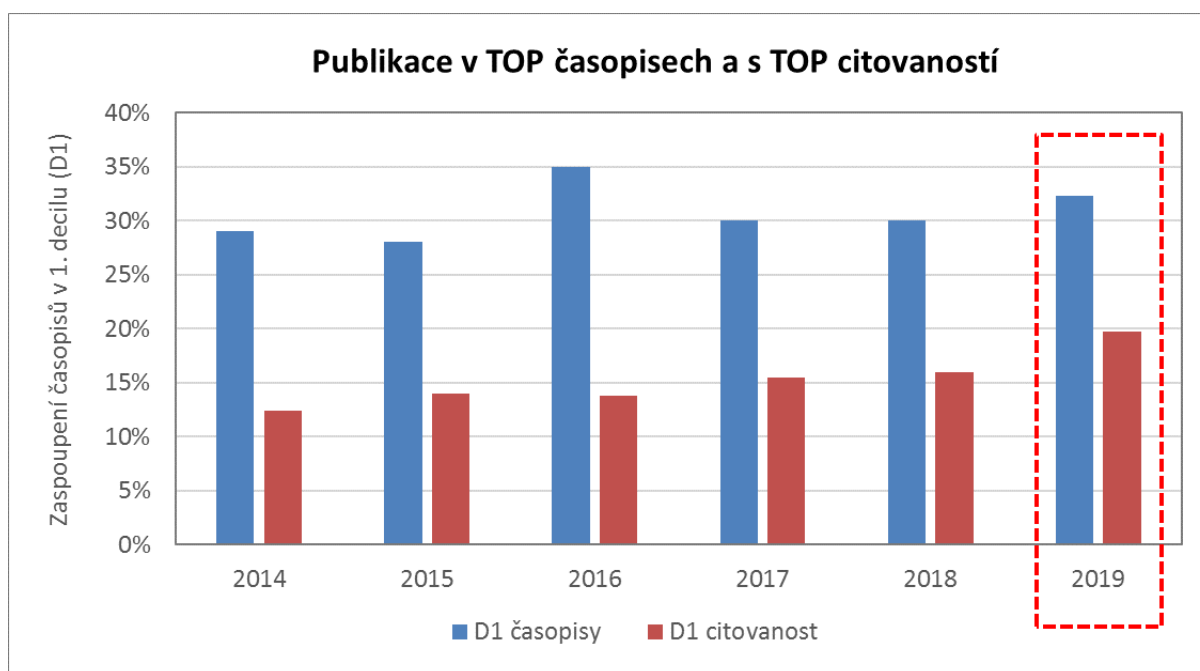


Mimo hodnocení publikačních aktivit v rámci Metodiky 17+, které bude možné pro komplexnější hodnocení v následujících letech, byl v rámci VŠCHT Praha dále samostatně sledován vývoj počtu publikačních výstupů autorů z VŠCHT Praha v časové řadě 2014 až 2019, který je prezentován v grafu na obrázku 16 (Ukazatel B1 ve vnitřní normě „Ukazatelé pro hodnocení kvality na VŠCHT Praha“). Graf na obrázku 17 (Ukazatel B2 ve vnitřní normě „Ukazatelé pro hodnocení kvality na VŠCHT Praha“) pak přináší informaci o podílu publikací VŠCHT Praha v 1 decilu (10 %) nejlépe hodnocených časopisů a publikací. Z obou uvedených grafů vyplývá, že produkce kvalitních impaktovaných publikací mezi lety 2018 a 2019 mírně narostla. Daří se i udržet podíl publikací v nejkvalitnějších odborných časopisech (1. decil) na hodnotách vyšších než 25 % z celkového počtu publikací, potěšující je, že se postupně zvyšuje počet nejvíce citovaných článků (1. decil).

Obrázek 16: Vývoj počtu publikací VŠCHT Praha v impaktovaných časopisech v období 2014–2019



Obrázek 17: Relativní podíl publikací v nejlepších 10 % časopisů z hlediska citovanosti a relativní podíl publikací v 10 % nejvíce citovaných publikací za období 2014–2019



Hlavní doporučení ve vztahu k publikačním aktivitám v roce 2020 s dalším výhledem:

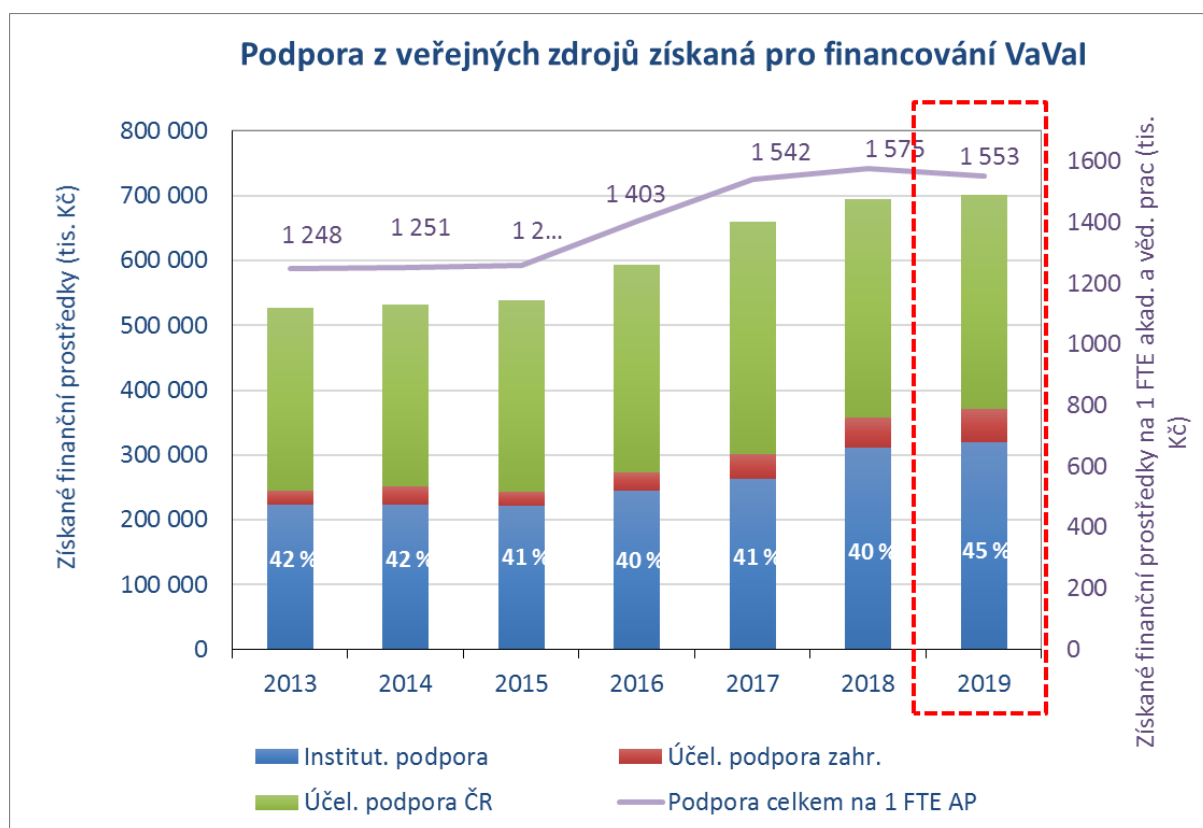
- Provést detailní analýzu výsledků hodnocení dle Metodiky M17+ v Modulu 1 (excelentní výsledky) a v Modulu 2 (bibliometrie) ve vztahu k celkovému hodnocení veřejných vysokých škol v ČR a dopadům na dělení institucionálních finančních prostředků.
- Vytvářet motivační systém pro podporu mimořádně kvalitních publikačních aktivit.

4.2 Grantové aktivity

V roce 2019 finanční prostředky pro VaVal dosáhly hodnoty 731, 918 mil. Kč a poprvé tak od roku 2014 přesáhly hranici 700 mil. Kč (meziroční navýšení 38 mil. Kč). Hlavním zdrojem financí pro oblast VaVal byly veřejné zdroje, a to jednak formou institucionální podpory na dlouhodobý koncepční rozvoj (44 %) a především pak formou účelové podpory tuzemských (51 %) a zahraničních (5 %) poskytovatelů grantů. Meziročně vzrostla účelová podpora ČR o 12 % (oproti předcházejícími roku mířilo do VaV více peněz zejména z TAČR, GAČR a MŠMT) a institucionální o 2 %. Účelová podpora zahraniční se naopak snížila v roce 2019 na 35, 809 mil. Kč proti 45 mil. Kč v předchozím roce.

V roce 2019 se podařilo i nadále udržet objem finančních prostředků vztažený na 1 přepočtený úvazek akademického pracovníka na hodnotě 1,5 mil. Kč. Základní informace o zdrojích financování VaVal na VŠCHT Praha v období 2014 až 2019 shrnuje graf na obrázku 18 (Ukazatel B3 ve vnitřní normě „Ukazatelé pro hodnocení kvality na VŠCHT Praha“). V grafu přitom nejsou uváděny finanční prostředky získané z Operačních programů EU.

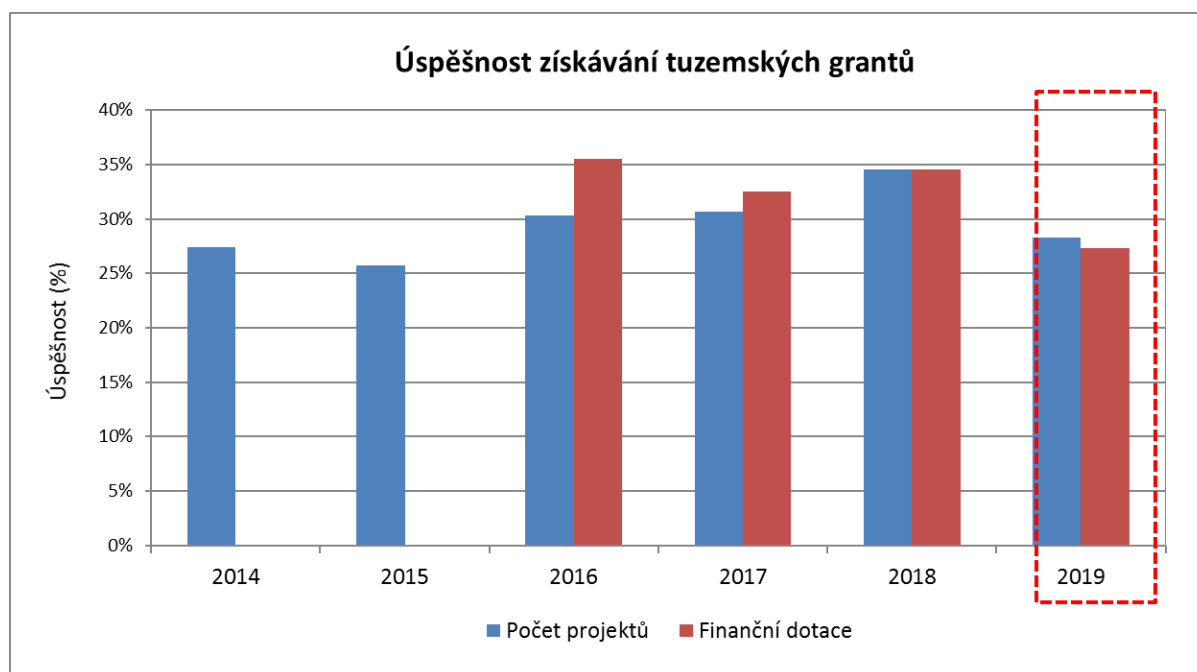
Obrázek 18 Základní struktura finančních prostředků pro oblast VaVal na VŠCHT Praha v období 2014–2019



Byť mírně, ale klesající částka podpory přepočtená na 1 FTE AP v roce 2019 ukazuje, že v dalších obdobích bude třeba tento ukazatel pečlivě sledovat z pohledu stability financování vědy a výzkumu.

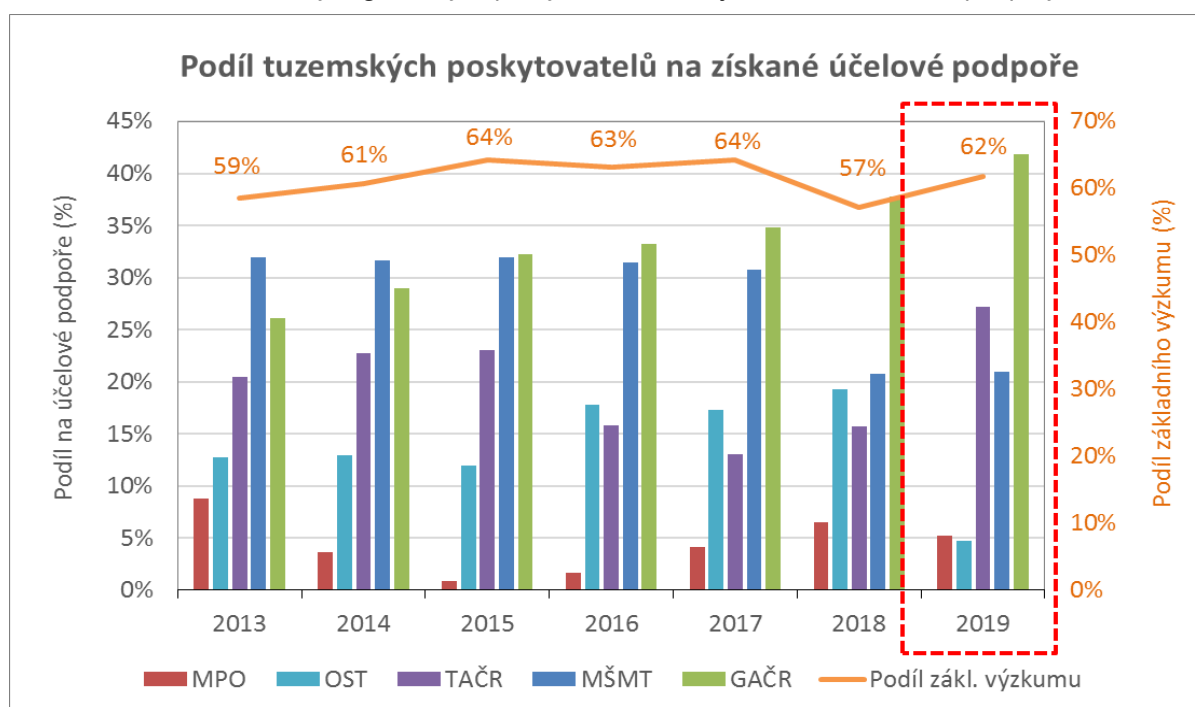
V grafu na obrázku 19 (Ukazatel B4 ve vnitřní normě „Ukazatelé pro hodnocení kvality na VŠCHT Praha“) je znázorněna úspěšnost při získávání tuzemských grantů v období 2014–2019. Z níže uvedeného grafu je patrné, že úspěšnost získávání tuzemských grantů v roce 2019 oproti předcházejícímu roku 2018, ale i roku 2017 a 2016 poklesla. Poklesla procentní úspěšnost jak finanční dotace, tak i počtu získaných projektů. Je potřeba tento klesající trend sledovat v dalším roce.

Obrázek 19: Úspěšnost řešitelů z VŠCHT Praha při získávání výzkumných grantů tuzemských poskytovatelů



Graf na obrázku 20 (Ukazatel B5 ve vnitřní normě „Ukazatelé pro hodnocení kvality na VŠCHT Praha“) dokumentuje, že v roce 2019 byla stále dominantním poskytovatelem účelové podpory pro řešení výzkumných grantů na VŠCHT Praha Grantová agentura ČR (GA ČR), u které došlo k nárůstu podílu o cca 5 % oproti roku 2018. Podíl účelové podpory z MŠMT zůstal zachován v prakticky ve stejné výši jako v roce 2018. Dále v roce 2019 významně narostl podíl účelové podpory poskytované Technologickou agenturou ČR (TA ČR) oproti dřívějším letům.

Obrázek 20: Podíl tuzemských grantových poskytovatelů na objemu získané účelové podpory



Objem a struktura grantových prostředků poskytovaných Interní grantovou agenturou (IGA) VŠCHT Praha se v roce 2019 meziročně prakticky nelišily od stavu minulých let, proto IGA není předmětem hodnocení v rámci dodatku pro r. 2019.

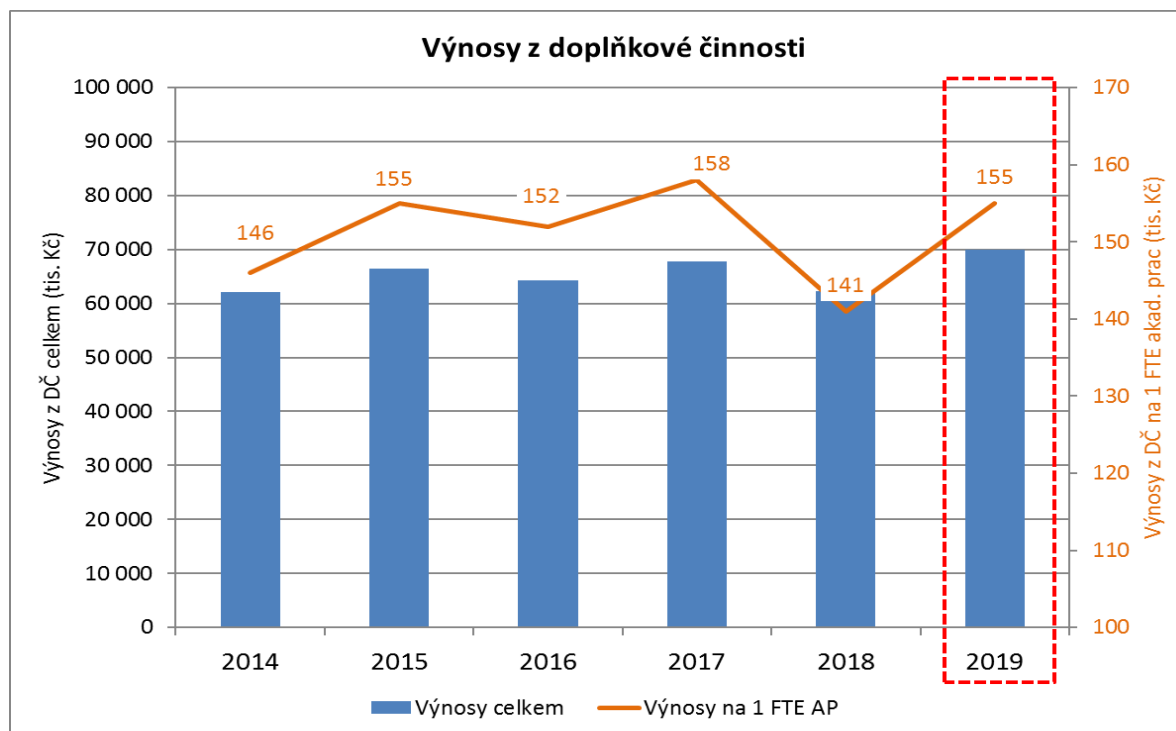
Hlavní doporučení ve vztahu ke grantové činnosti v roce 2020 s dalším výhledem:

- Pokračovat v optimalizaci interních informačních systémů a činnosti Oddělení pro vědu a výzkum s cílem zlepšit uživatelskou podporu pro žadatele / řešitele z řad zaměstnanců a studentů VŠCHT Praha a pokusit se tímto přispět k zvýšení úspěšnosti grantových přihlášek.
- Monitorovat hodnotu podpory přepočtenou na 1 FTE AP s ohledem na podíl institucionální a účelové podpory.

4.3 Smluvní výzkum

VŠCHT Praha patří dlouhodobě a tradičně mezi nejúspěšnější veřejné vysoké školy v ČR v oblasti výzkumu a vývoje realizovaného na smluvní bázi s průmyslovou praxí, ale i státní a veřejnou správou v rámci tzv. doplňkové činnosti. Objem ročních výnosů z doplňkové činnosti dlouhodobě mírně překračuje hranici 60 mil. Kč. Časová řada výnosů z doplňkové činnosti v období 2014–2019, jak v absolutních hodnotách, tak i hodnotách vztahených na přepočtený úvazek akademických pracovníků je prezentována v grafu na obrázku 21 (Ukazatel B6 ve vnitřní normě „Ukazatelé pro hodnocení kvality na VŠCHT Praha“)

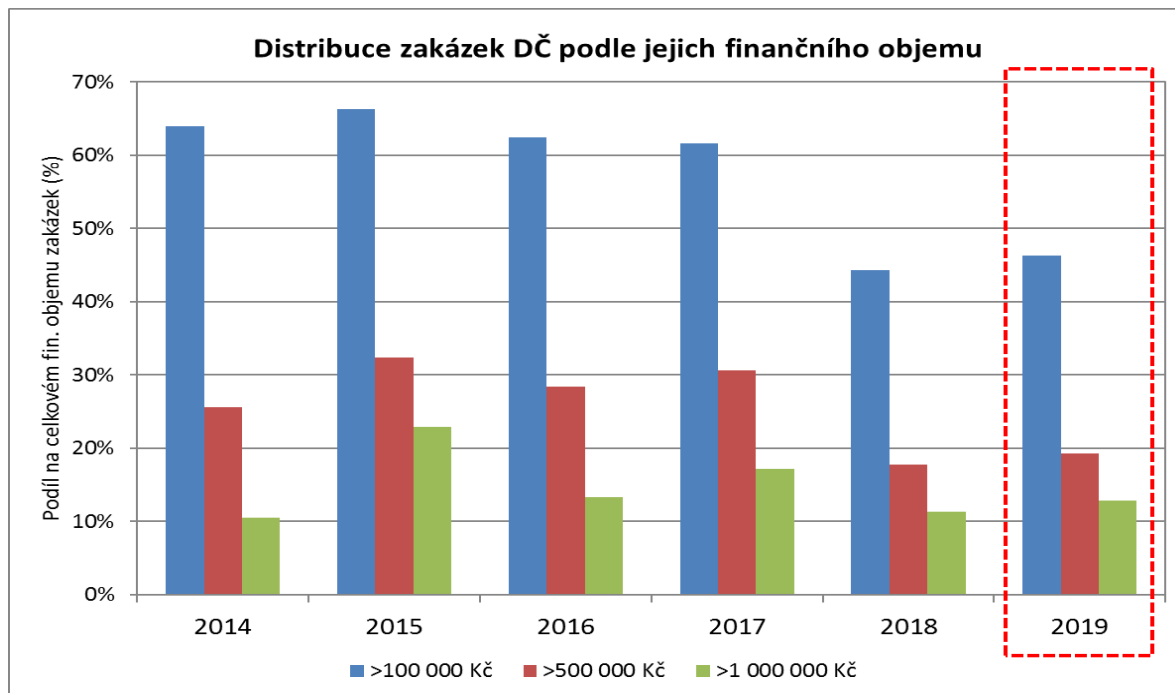
Obrázek 21: Výnosy z doplňkové činnosti na VŠCHT Praha v období 2014–2019



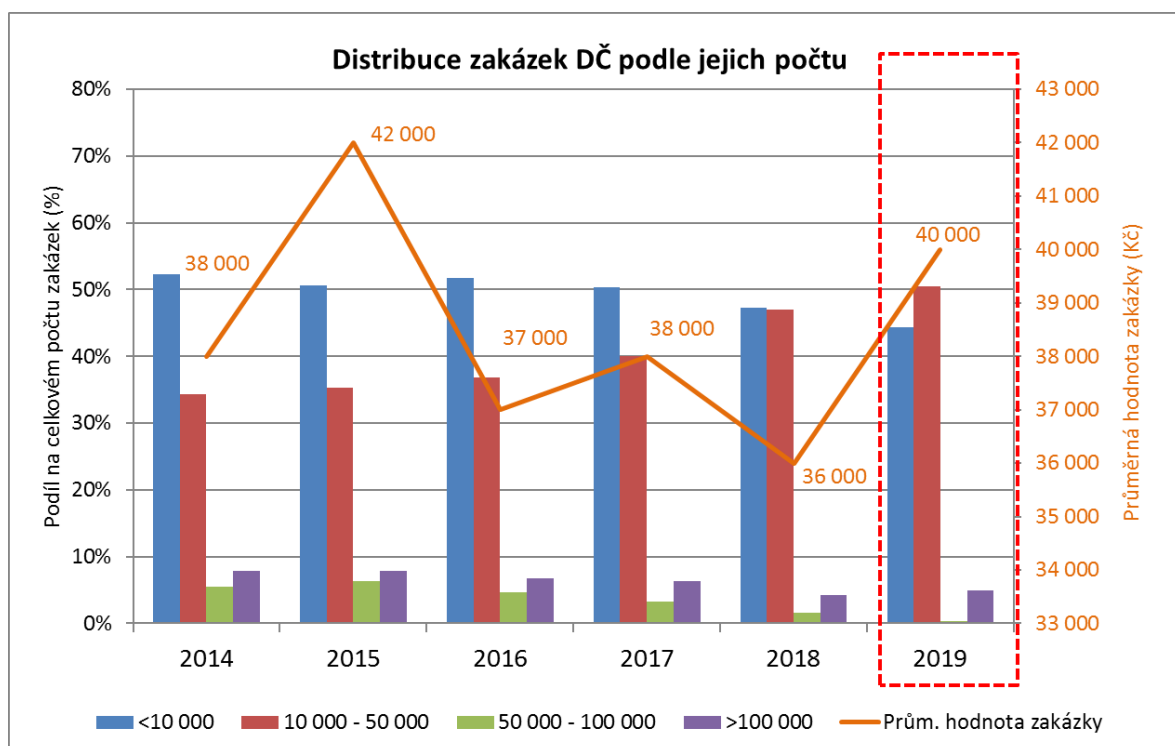
Z výše uvedeného grafu je patrné, že v roce 2019 došlo k meziročnímu nárůstu hodnoty výnosů z doplňkové činnosti, vztahené na jeden přepočtený úvazek AP, nad hodnotu 150 000 Kč. Tuto skutečnost lze hodnotit pozitivně, neboť splňuje hranici indikátoru kvality >150 (tis. Kč).

Další doplňující informace přináší analýza distribuce zakázek doplňkové činnosti podle jejich podílu na celkovém finančním objemu. Podíl počtu zakázek z doplňkové činnosti k celkovému finančnímu objemu a k jejich počtu je prezentován grafem na obrázku 22 a 23 (Ukazatelé B7 a B8 ve vnitřní normě „Ukazatelé pro hodnocení kvality na VŠCHT Praha“).

Obrázek 22: Distribuce zakázek doplňkové činnosti podle jejich finančního objemu v období 2014-2019



Obrázek 23: Distribuce zakázek doplňkové činnosti podle jejich počtu v období 2014-2019



V roce 2019 se jen nepatrně zvýšil trend podílu zakázek s vyšší finanční hodnotou, překračující 100 tis. Kč v porovnání s předchozím rokem (+1 %). Meziročně se podařilo snížit počet „malých“ zakázek s hodnotou menší než 10 000 Kč. Na druhou stranu se zvýšil počet „středně velkých“ zakázek s hodnotou v rozmezí 10 000 – 50 000 Kč, což nelze považovat za zcela optimální stav. V roce 2019 došlo k výraznému poklesu zakázek s hodnotou v rozmezí 50 000 – 100 000 (na hodnotu 0,34 %). Tuto skutečnost nelze považovat za žádoucí. Nicméně trend průměrné hodnoty zakázky v rámci doplňkové činnosti se oproti minulému roku zvýšil, a to na hodnotu 40 000 Kč. V rámci doplňkové činnosti stále dominují především malé jednorázové

zakázky na analytický servis nebo řešení akutních technologických problémů namísto obsahově, rozsahem i finančním objemem zajímavějších zakázek vývojového charakteru v rámci dlouhodobější spolupráce.

Hlavní doporučení ve vztahu k doplňkové činnosti v roce 2020 s dalším výhledem:

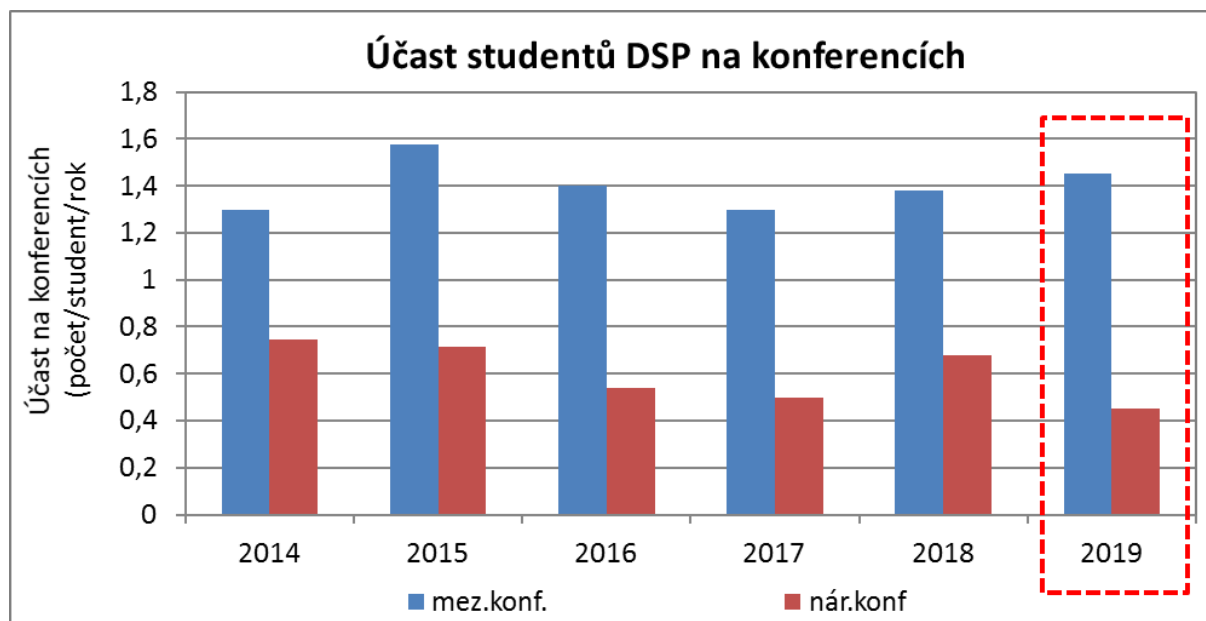
- Zintenzivnit komunikaci s výrobní praxí s cílem navázat dlouhodobé smluvní vztahy v aplikovaném výzkumu a pokusit se zvýšit objem zakázek v rámci doplňkové činnosti.
- Pokračovat v optimalizaci interních informačních systémů s cílem zjednodušit agendu zakázek doplňkové činnosti a jejich administraci.

4.4 Tvůrčí aktivity doktorandů

Studenti doktorských studijních programů (DSP) představují na VŠCHT Praha významnou kvalifikovanou sílu aktivně zapojenou do řešení všech typů projektů a dalších aktivit v oblasti VaVal, kvalitou plně srovnatelnou s akademickými pracovníky.

Vedle kvalitních publikačních aktivit lze za další důležitou tvůrčí aktivitu považovat aktivní účast doktorandů na konferencích, kterou prezentuje graf na obrázku 24 (Ukazatel B10 ve vnitřní normě „Ukazatelé pro hodnocení kvality na VŠCHT Praha“). Účast doktorandů na konferencích má pozitivní vliv na jejich odborný růst a kompetence.

Obrázek 24 účast doktorandů VŠCHT na mezinárodních a tuzemských konferencích



Lze považovat za pozitivní, že v roce 2019 se meziročně zvýšila účast doktorandů VŠCHT Praha na mezinárodních konferencích. Každý doktorand studující na VŠCHT Praha se tak každoročně účastní v průměru alespoň jedné mezinárodní konference. Na druhé straně účast doktorandů na VŠCHT Praha na tuzemských konferencích v roce 2019 mírně poklesla na hodnotu 0,45 (počet/student/rok).

Hlavní doporučení ve vztahu k tvůrčím aktivitám doktorandů v roce 2020 s dalším výhledem:

- Vhodným způsobem podporovat a motivovat studenty v úsilí o dosahování co nejkvalitnějších výsledků v tvůrčí oblasti (cílová stipendia, kofinancování vhodných zahraničních konferencí).

4.5 Internacionalizace tvůrčích aktivit

Kvalita mezinárodní spolupráce VŠCHT Praha v tvůrčí oblasti je obecně hodnocena z hlediska kvality grantových aktivit, a to především účast v projektech H2020 (Horizont 2020 je největší a nejvýznamnější program financující vědu, výzkum a inovace v evropském výzkumném prostoru v letech 2014-2020), a rovněž i kvality publikačních výstupů.

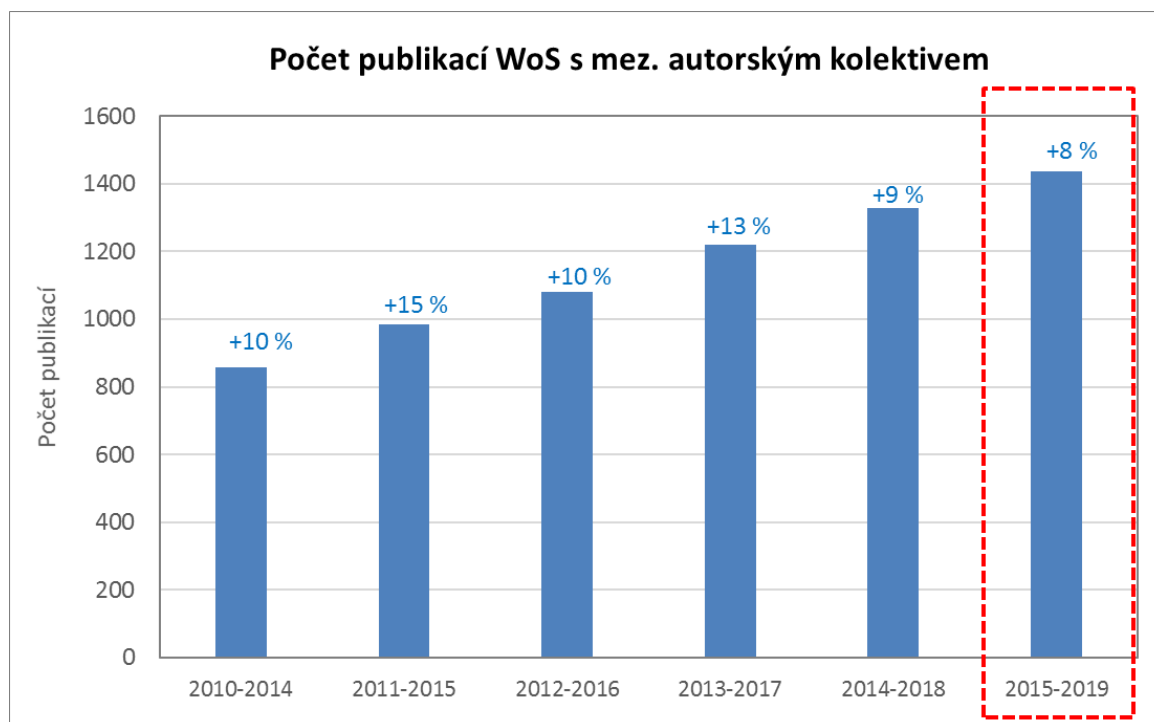
Z hlediska celkově získané podpory na řešení projektů H2020 v období 2014–2019 se VŠCHT Praha řadí na 6. místo žebříčku nejúspěšnějších veřejných vysokých škol v České republice. Co se týká počtu úspěšných účastí v H2020, tak VŠCHT Praha zaujímá celkové 12. místo v národním pořadí. V tabulce 5 (*Ukazatel B11* ve vnitřní normě „*Ukazatelé pro hodnocení kvality na VŠCHT Praha*“) jsou uvedeny nejúspěšnější veřejné VŠ s účastí v rámcovém programu H2020 (zdroj <https://webgate.ec.europa.eu/>).

Tabulka 5: Nejúspěšnější veřejné VŠ s účastí v rámcovém programu H2020 podle celkově získané podpory v období 2014–2019

NAME	AM_NET_CONTRIB (€)
Masarykova univerzita	42 906 933,29
Univerzita Karlova v Praze	37 150 692,67
České vysoké učení technické v Praze	31 270 264,53
Vysoké učení technické v Brně	21 287 829,56
Vysoká škola báňská – Technická univerzita Ostrava	8 897 882,11
Vysoká škola chemicko-technologická v Praze	7 339 906,09
Univerzita Palackého v Olomouci	6 088 659,38
Fakultní nemocnice u sv. Anny v Brně	3 882 063,41
Česká zemědělská univerzita v Praze	5 331 752,11
Západočeská univerzita v Plzni	2 637 322,50
Mendelova zemědělská a lesnická univerzita v Brně	2 830 685,28
Jihočeská univerzita v Českých Budějovicích	2 945 160,97
Technická univerzita v Liberci	1 623 946,61
Univerzita Pardubice	2 749 598,75
Všeobecná fakultní nemocnice v Praze	367 431,00
Fakultní nemocnice Motol	364 067,50
Fakultní nemocnice Olomouc	738 125,00
Vysoká škola ekonomická v Praze	383 642,50
Univerzita Tomáše Bati ve Zlíně	355 000,00
Ostravská univerzita v Ostravě	232 818,37
Fakultní nemocnice Ostrava	857 052,50
Univerzita Jana Evangelisty Purkyně v Ústí nad Labem	340 422,48
Fakultní nemocnice Hradec Králové	60 125,00
Fakultní nemocnice Brno	160 000,00
Veterinární a farmaceutická univerzita Brno	64 680,00
Celkem	180 866 061,61

V oblasti publikačních výstupů je velmi potěšující, že intenzita tvorby publikací s participací zahraničních autorů měla i v roce 2019 výrazně rostoucí trend. Lze očekávat, že se tato skutečnost pozitivně odrazí i v hodnocení publikačních aktivit v rámci Modulu 2 v Metodice M17+ (metodika představuje systém hodnocení výzkumu, vývoje a inovací (dále jen „VaVal“) prostřednictvím hodnocení výzkumných organizací a hodnocení programů účelové podpory VaVal z veřejných zdrojů). Počet publikací WoS s mezinárodním autorským kolektivem v období 2014–2019 prezentuje graf na obrázku 25 (Ukazatel B12 ve vnitřní normě „Ukazatelé pro hodnocení kvality na VŠCHT Praha“) z kterého je patrné, že meziročně vzrostl o 8 %.

Obrázek 25: Vývoj počtu publikací VŠCHT Praha s mezinárodní účastí evidovaných WoS



Hlavní doporučení ve vztahu k internacionalizaci tvůrčích aktivit v roce 2020:

- Vhodně motivovat akademické pracovníky k mezinárodní spolupráci v grantové činnosti i v oblasti publikačních aktivit (k vytváření autorských kolektivů s mezinárodním přesahem).
- Zkvalitnit podporu uchazečů a řešitelů mezinárodních projektů ze strany celoškolských pracovišť.

4.6 Zhodnocení kvality tvůrčí činnosti za rok 2019

V roce 2019 se v meziročním srovnání podařilo udržet příp. zlepšit většinu sledovaných ukazatelů vztahujících se ke kvalitě tvůrčí činnosti. Doporučení uvedená v ZVHK 2018 mají platnost i pro rok 2020 a roky následující.

5 Hodnocení souvisejících činností

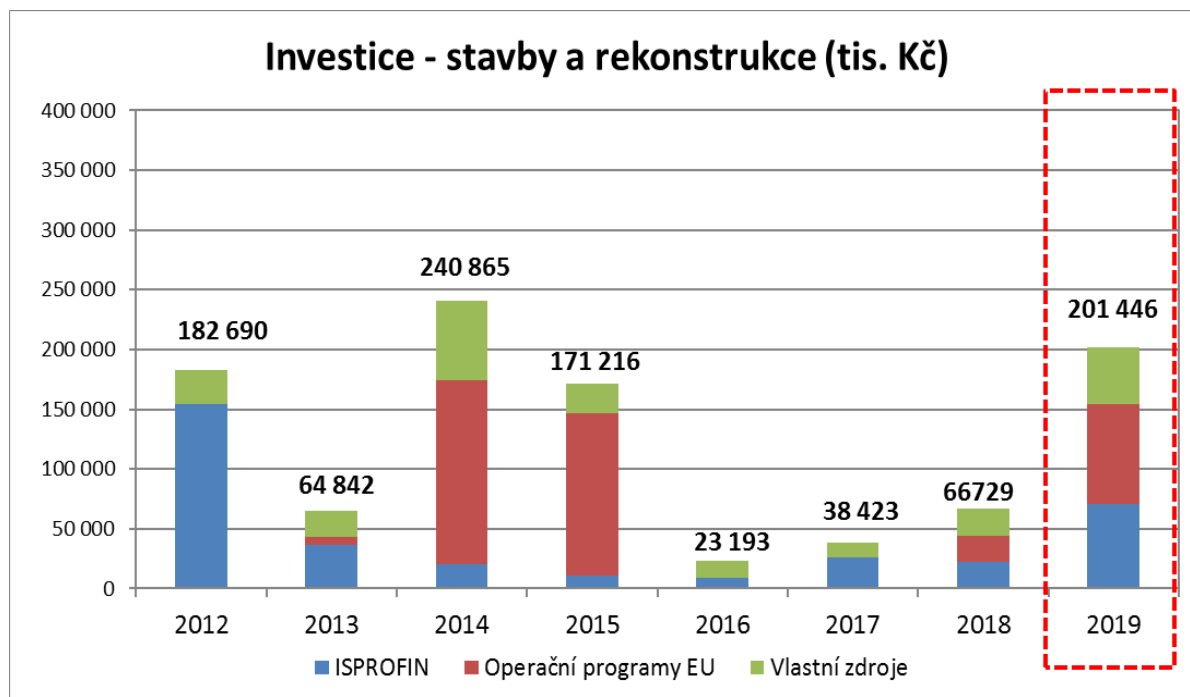
Provoz VŠCHT Praha jako moderní a konkurenceschopné technické vysoké školy je závislý na existenci kvalitních a dostatečně kapacitních podpůrných a souvisejících činností a služeb, mezi které patří především obnova a rozvoj vzdělávací a vědecko-výzkumné infrastruktury, personální činnost, dostupnost vědeckých informací, ubytování a stravování studentů a zaměstnanců, poradenské služby či péče o studenty, stejně jako aktivity studentů nad rámec jejich studijních povinností. Kvalita komplexního fungování vysoké školy se mimo jiné odráží i v jejím mezinárodním hodnocení.

5.1 Rozvoj a obnova infrastruktury

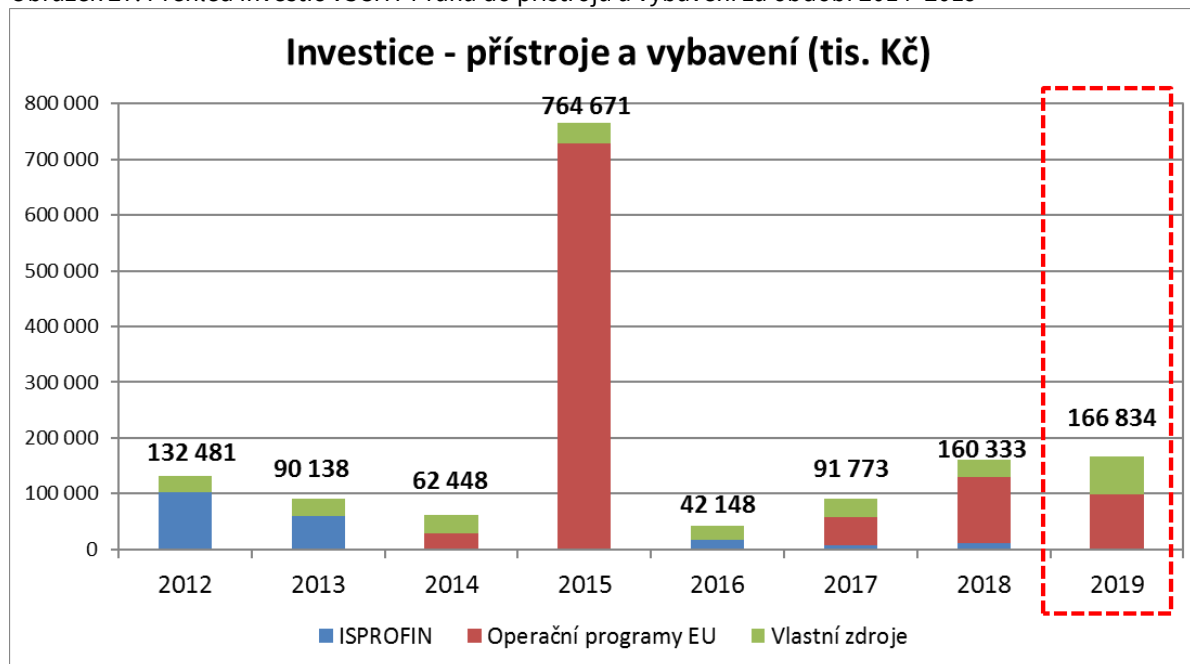
VŠCHT Praha se v maximální míře snaží udržovat a modernizovat infrastrukturu výukových a výzkumných prostor, zejména laboratoří. Využívá možností institucionálního financování ze státního rozpočtu (program ISPROFIN), operační programy v rámci strukturálních fondů EU (OP VaVal, OP VVV, OP PPR, OP PI, OP PIK) i zdroje vlastní. Přehled vynaložených investic do obnovy a rekonstrukcí infrastruktury VŠCHT Praha shrnuje graf na obrázku 26 (Ukazatel C1 ve vnitřní normě „Ukazatelé pro hodnocení kvality na VŠCHT Praha“) a přehled investic do přístrojového vybavení graf na obrázku 27 (Ukazatel C2 ve vnitřní normě „Ukazatelé pro hodnocení

kvality na VŠCHT Praha“). Z dat je zřejmé, že v r. 2019 se opět do financování investiční výstavby (stavby a rekonstrukce) a přístrojového vybavení podařilo zapojit zdroje z operačního programu OP VV, a to v celkové výši cca 183 mil. Kč. Institucionální investiční financování ze státního rozpočtu (ISPROFIN) bylo v r. 2019 ve výši 70 mil. Kč, a to jen do investiční výstavby. V r. 2019 VŠCHT Praha využila vlastní zdroje v objemu 115 mil. Kč oproti loňským 52 mil. Kč. Z výše uvedeného vyplývá zlepšené investování do staveb a přístrojového vybavení v celkovém objemu 368, 277 mil. Kč oproti loňským 227, 000 mil. Kč. Meziročně se vynaložilo na zkvalitnění staveb a přístrojového vybavení o 62 % více finančních prostředků V souladu s Generelem byly dokončeny rekonstrukční práce na vnější fasádě budovy B, financované z programového financování MŠMT.

Obrázek 26: Přehled investic VŠCHT Praha do staveb a rekonstrukcí za období 2014–2019



Obrázek 27: Přehled investic VŠCHT Praha do přístrojů a vybavení za období 2014–2019



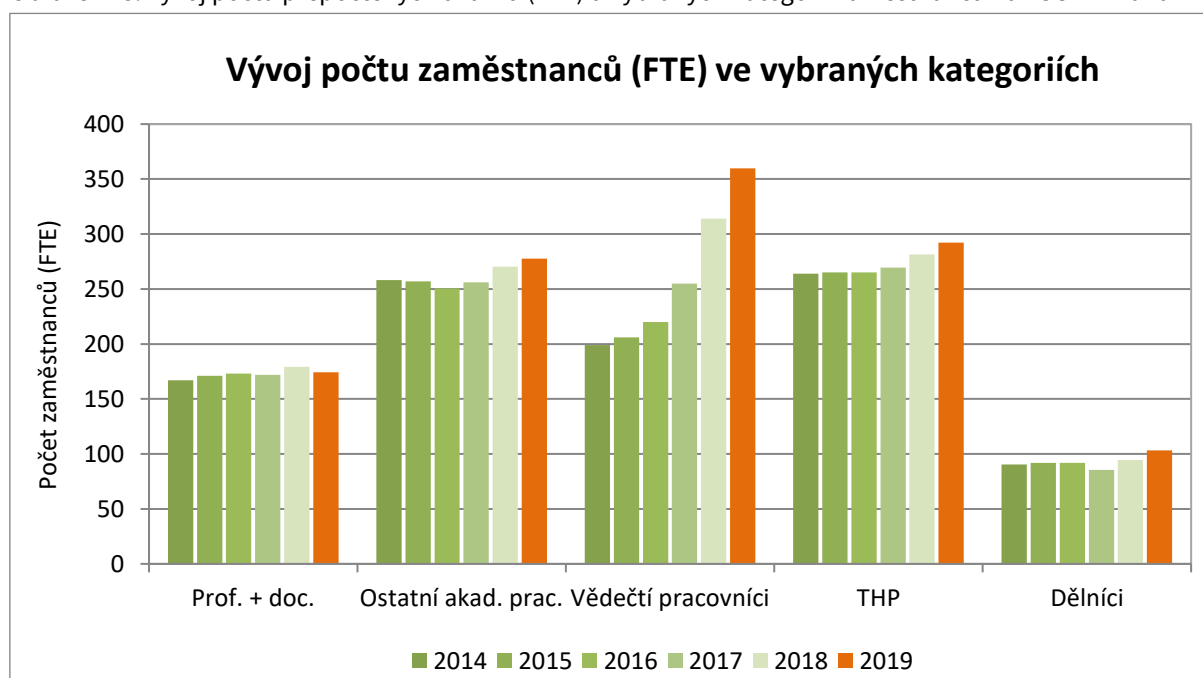
Hlavní doporučení ve vztahu k rozvoji a obnově infrastruktury v r. 2020 s dalším výhledem

- Pokračovat v přípravě projektových dokumentací a dalších kroků pro rekonstrukce prostor ve stávajících budovách A a B v kampusu Praha 6 - Dejvice a pro technologickou vestavbu ve vnitrobloku budovy B.

5.2 Personální činnosti

Důležitou podmínkou a současně i zárukou udržení vysokého standardu vzdělávacích, vědecko-výzkumných a tvůrčích aktivit VŠCHT Praha je dostatečně motivovaný, genderově a věkově vyvážený a odborně schopný tým akademických a technicko-hospodářských pracovníků (THP). V grafu na obrázku 28 (Ukazatel C3 ve vnitřní normě „Ukazatelé pro hodnocení kvality na VŠCHT Praha“) je zobrazen vývoj počtu zaměstnanců na VŠCHT Praha v časové řadě 2014–2019.

Obrázek 28: Vývoj počtu přepočtených úvazků (FTE) u vybraných kategorií zaměstnanců na VŠCHT Praha

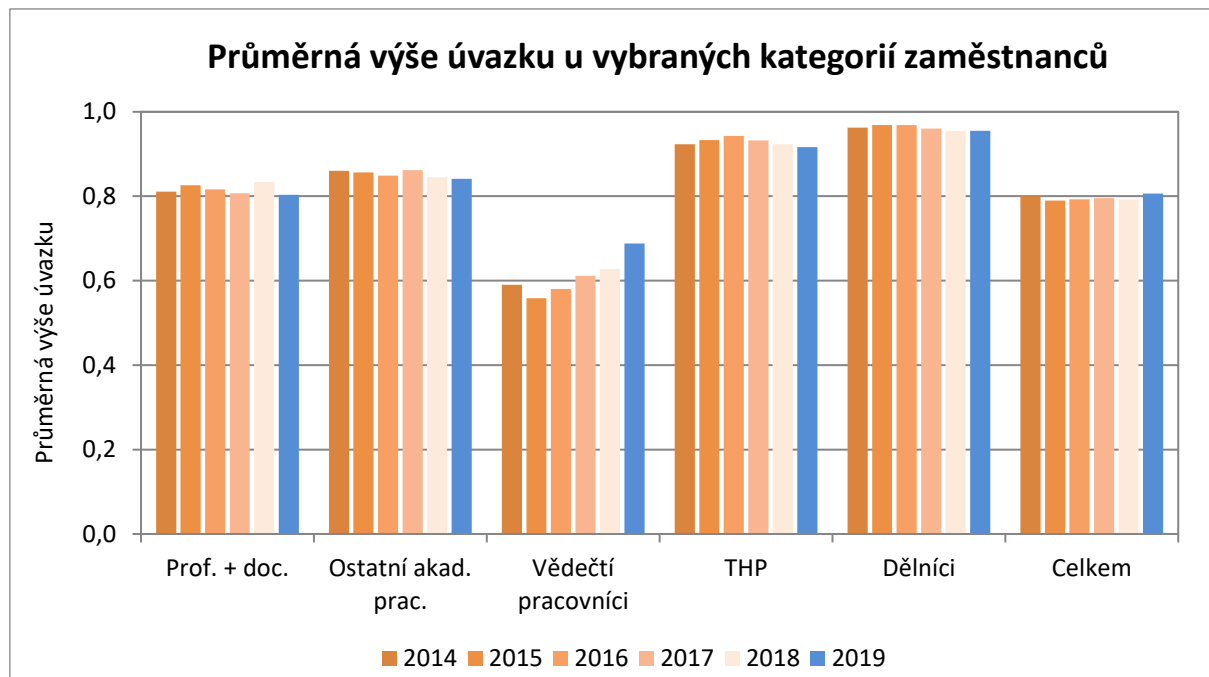


Z výše uvedeného grafu je patrné, že i v roce 2019 pokračoval trend meziročního mírného zvyšování počtu zaměstnanců téměř ve všech základních kategoriích. Výjimku tvořily pouze kategorie profesorů + docentů a vědeckých pracovníků. V případě kategorie profesorů + docentů došlo v roce 2019 k velmi mírnému poklesu hodnoty na 174. Na druhé straně v kategorii vědeckých pracovníků došlo v roce 2019 k výraznému zvýšení počtu pracovníků oproti roku předchozímu, ale také oproti ostatním skupinám. Meziročně rostl počet přepočtených úvazků (FTE) z 1 089 na 1 207, tedy o 11 %.

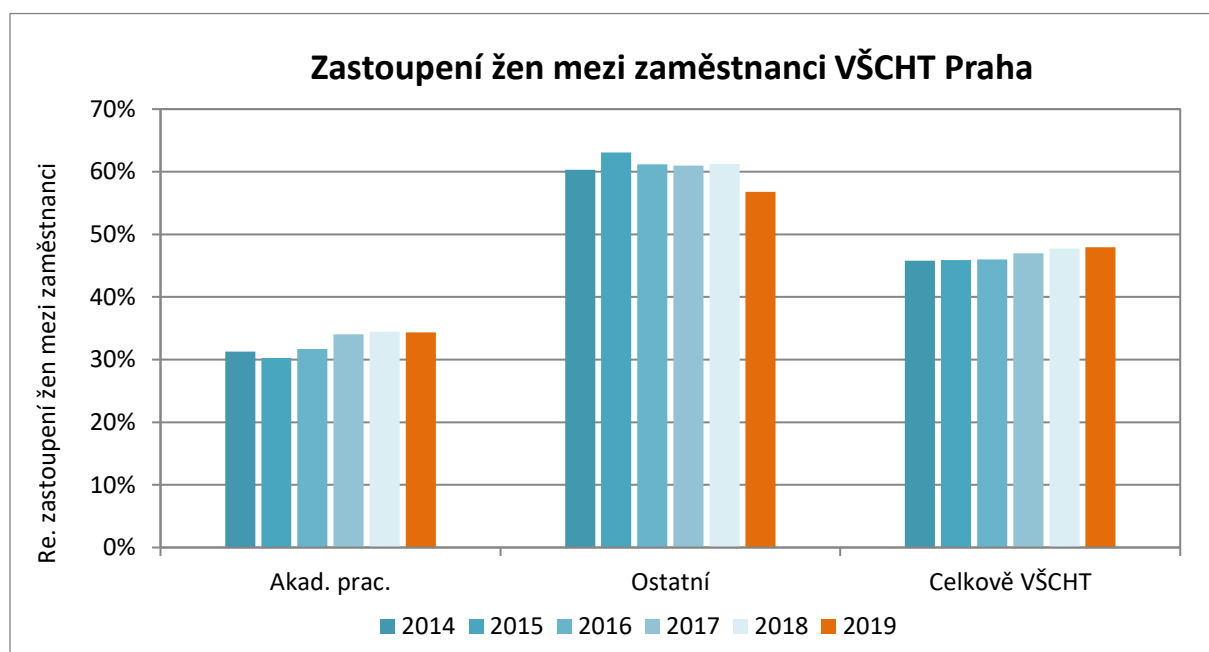
V grafu na obrázku 29 (Ukazatel C4 ve vnitřní normě „Ukazatelé pro hodnocení kvality na VŠCHT Praha“) je zobrazena průměrná výše úvazku u jednotlivých kategorií zaměstnanců VŠCHT Praha (pozn. vypočteno jako podíl FTE a fyzického počtu zaměstnanců). Z níže uvedeného grafu je patrné, že téměř ve všech kategoriích zůstala i v roce 2019 jejich průměrná výše na hodnotách 0,8 a vyšších. Tuto skutečnost lze hodnotit velmi pozitivně, neboť je známkou kvalitní vysoké školy. Výjimku tvořila pouze kategorie vědeckých pracovníků, kde průměrná výše úvazku byla nižší oproti ostatním kategoriím a dosáhla téměř hodnoty 0,7. Nižší průměrné úvazky v této kategorii odpovídají situaci, kdy je v kategorii vědeckých pracovníků zaměstnán velký počet

doktorandů na řešení účelových grantových projektů pouze částečným úvazkem 0,5. Nicméně za pozitivní lze hodnotit pokračování trendu postupného nárůstu úvazků i vědeckých pracovníků.

Obrázek 29: Průměrná výše úvazku u vybraných kategorií zaměstnanců na VŠCHT Praha

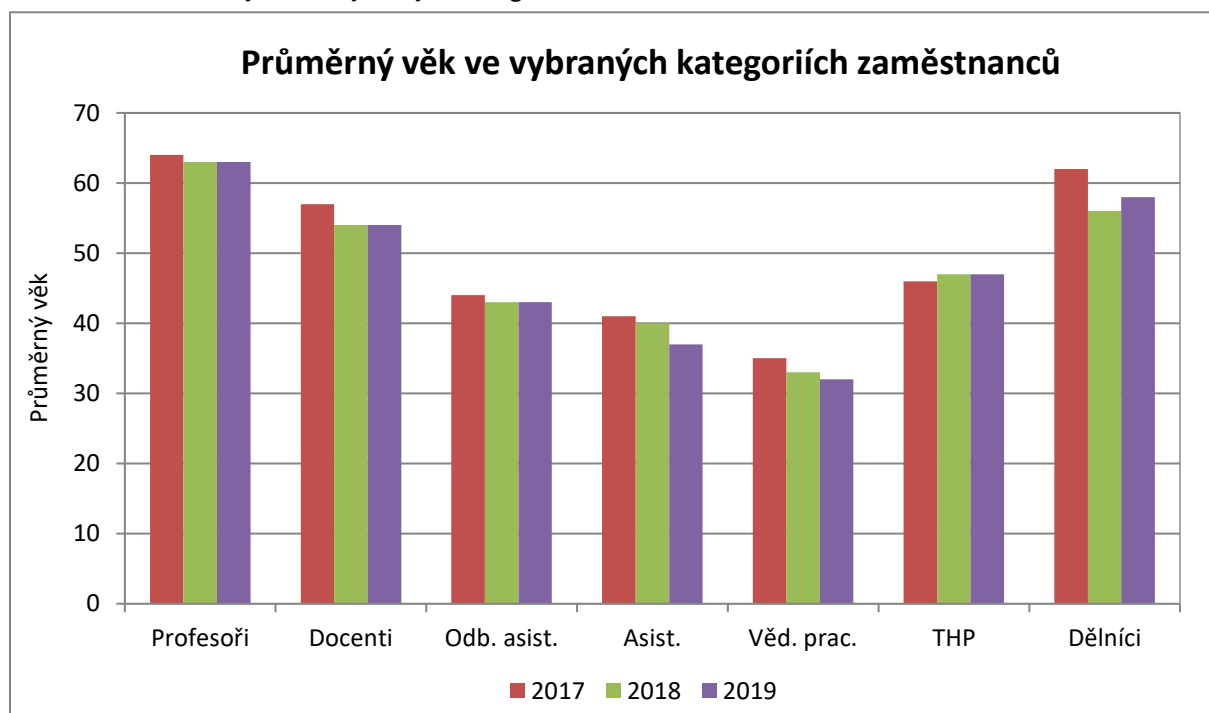


Obrázek 30: Zastoupení žen mezi zaměstnanci VŠCHT Praha



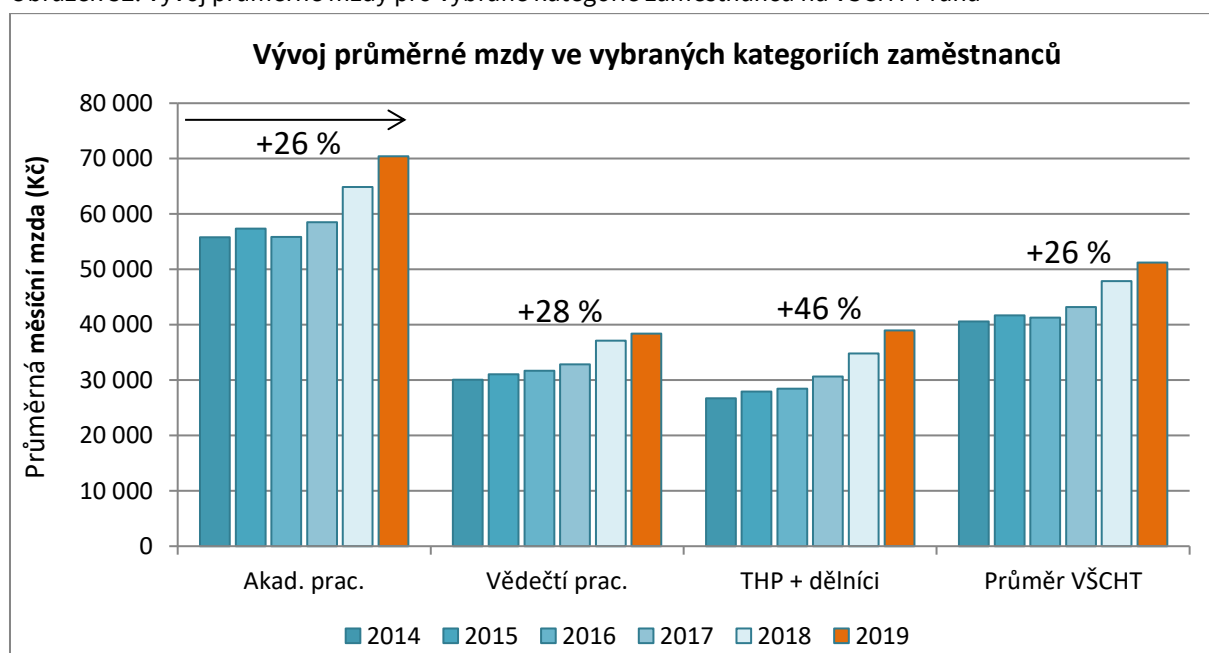
Graf na obrázku 30 (Ukazatel C5 ve vnitřní normě „Ukazatelé pro hodnocení kvality na VŠCHT Praha“) přináší informaci o průměrném zastoupení žen mezi zaměstnanci VŠCHT Praha. Podíl všech žen mezi akademickými pracovníky zůstal v roce 2019 v porovnání s předchozím rokem prakticky beze změn, a to na hodnotě 34 %. Bohužel tato hodnota je pod hranicí indikátoru kvality >35 % a pod celorepublikovým průměrem na veřejných VŠ. Podíl žen mezi ostatními zaměstnanci se v roce 2019 snížil na hodnotu 57 %, a klesl tak pod hranici indikátoru kvality > 60 %.

Obrázek 31: Průměrný věk ve vybraných kategoriích zaměstnanců na VŠCHT Praha



Graf na obrázku 31 (Ukazatel C6 ve vnitřní normě „Ukazatelé pro hodnocení kvality na VŠCHT Praha“) přináší informaci o průměrném věkovém složení ve vybraných kategoriích zaměstnanců na VŠCHT Praha. Z uvedeného grafu je patrné, že se i v roce 2019 podařilo zastavit trend nárůstu průměrného věku zaměstnanců prakticky ve všech kategoriích s výjimkou kategorie dělníci. Největší pokles průměrného věku byl v 2019 zaznamenán u kategorie asistent, a to na hodnotu 37. Průměrný věk zaměstnanců se stejně jako v předchozím roce snížil také u kategorie vědecký pracovník, a to na hodnotu 32.

Obrázek 32: Vývoj průměrné mzdy pro vybrané kategorie zaměstnanců na VŠCHT Praha



Z hlediska spokojenosti zaměstnanců je v personální oblasti velmi důležitým statistickým ukazatelem průměrná mzda vztážená na přepočtený úvazek FTE 1,0. Vývoj průměrných mezd v období 2014 až 2020 prezentuje graf na obrázku 32.

Z výše uvedeného grafu na obrázku 32 (Ukazatel C7 ve vnitřní normě „Ukazatelé pro hodnocení kvality na VŠCHT Praha“) je patrné, že mezi roky 2014 až 2019 se průměrná mzda na VŠCHT Praha zvýšila o 26 %. Průměrná mzda zaměstnanců VŠCHT Praha dosáhla v roce 2019 hodnoty 51 226 Kč, což je o 3 365 Kč (7 %) více proti roku předchozímu. V meziročním srovnání došlo k nejvyššímu nárůstu v kategorii technicko-hospodářských pracovníků (THP) a dělníků, kdy se v roce 2019 průměrná mzda zvýšila celkem o 4 184 Kč (12 %) proti roku předchozímu. Nejnižší meziroční nárůst byl zaznamenán v kategorii vědeckých pracovníků. V roce 2019 dosáhla průměrná mzda vědeckých pracovníků hodnoty 38 410 Kč, což je o 1 298 Kč (3 %) více proti roku předchozímu.

Porovnání průměrných měsíčních mezd akademických pracovníků na VŠCHT Praha s průměrnými mzdami akademických pracovníků VŠ v České republice je shrnuto v tabulce 6 (Ukazatel C8 ve vnitřní normě „Ukazatelé pro hodnocení kvality na VŠCHT Praha“).

Tabulka 6: Porovnání průměrných měsíčních mezd akademických pracovníků na VŠCHT Praha s průměrnými mzdami akademických pracovníků na VŠ v ČR (data MPSV – <https://www.ispv.cz/>)

Kategorie	2014	2015	2016	2017	2018	2019
2310 Učitelé na VŠ	128%	131%	126%	123%	125%	127%
23101 VaV pracovníci na VŠ	79%	81%	87%	86%	89%	83%
23102 Profesori na VŠ	138%	124%	120%	117%	117%	119%
23103 Docenti na VŠ	119%	127%	124%	117%	117%	121%
23104 Odborní asistenti na VŠ	118%	119%	114%	112%	114%	117%
23105 Asistenti na VŠ	115%	113%	113%	107%	108%	105%

Z výše uvedené tabulky je patrné, že v meziročním srovnání není mezi r. 2018 a 2019 podstatný rozdíl. Průměrné mzdy zaměstnanců na VŠCHT Praha v národním srovnání již dále relativně neklesají a průměrné příjmy jsou prakticky ve všech vykazovaných kategoriích vyšší než celorepublikový průměr s výjimkou kategorie vědeckých pracovníků, u které hraje podstatnou roli zastoupení nejmladších vědeckých pracovníků (doktorandů). Celkové příznivé srovnání je důležité z hlediska konkurenceschopnosti VŠCHT Praha na trhu práce.

Nižší průměrné výdělky na VŠCHT Praha, než odpovídá průměru ČR v kategorii vědeckých pracovníků, jsou nejvíce ovlivněny zaměstnáním doktorandů na částečné úvazky v rámci grantů. Jedná se o standardní pracovní pozice výzkumných pracovníků s příjmy výrazně nižšími, než mohou pro špičkové výzkumné pracovníky nabídnout výzkumná centra nově vybudovaná z evropských dotací, která ovšem obvykle zaměstnávají starší výzkumníky.

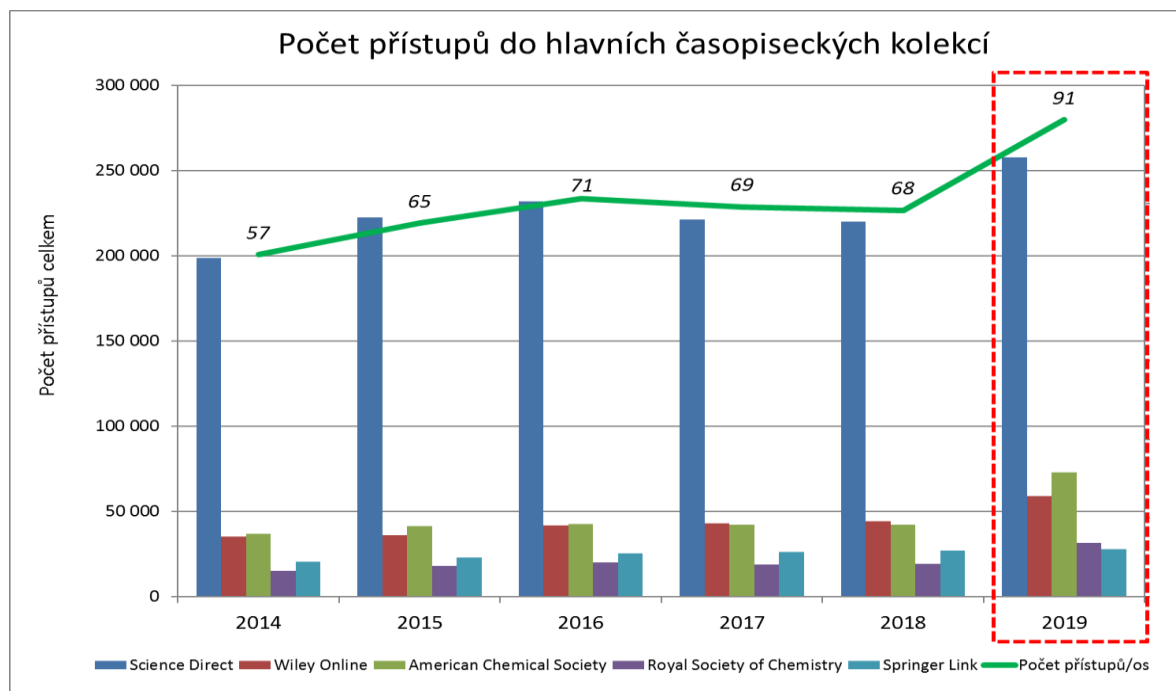
Hlavní doporučení ve vztahu k personalistice v roce 2020:

- Dále hledat finanční možnosti na postupné zvyšování mezd pracovníků.
- Pokračovat v implementaci informačního systému hodnocení aktivit akademických pracovníků VŠCHT Praha.
- Motivovat stávající mladé odborné asistenty a vědecké pracovníky ve věku 30 až 40 let, aby pracovali na svém kariéřním a odborném růstu a připravovali se k podání žádosti o habilitaci či k řízení na jmenování profesorem.
- Vytvářet zázemí pro kariéřní růst žen a jejich obecný zájem o akademickou dráhu.

5.3 Dostupnost elektronických informačních zdrojů (EIZ)

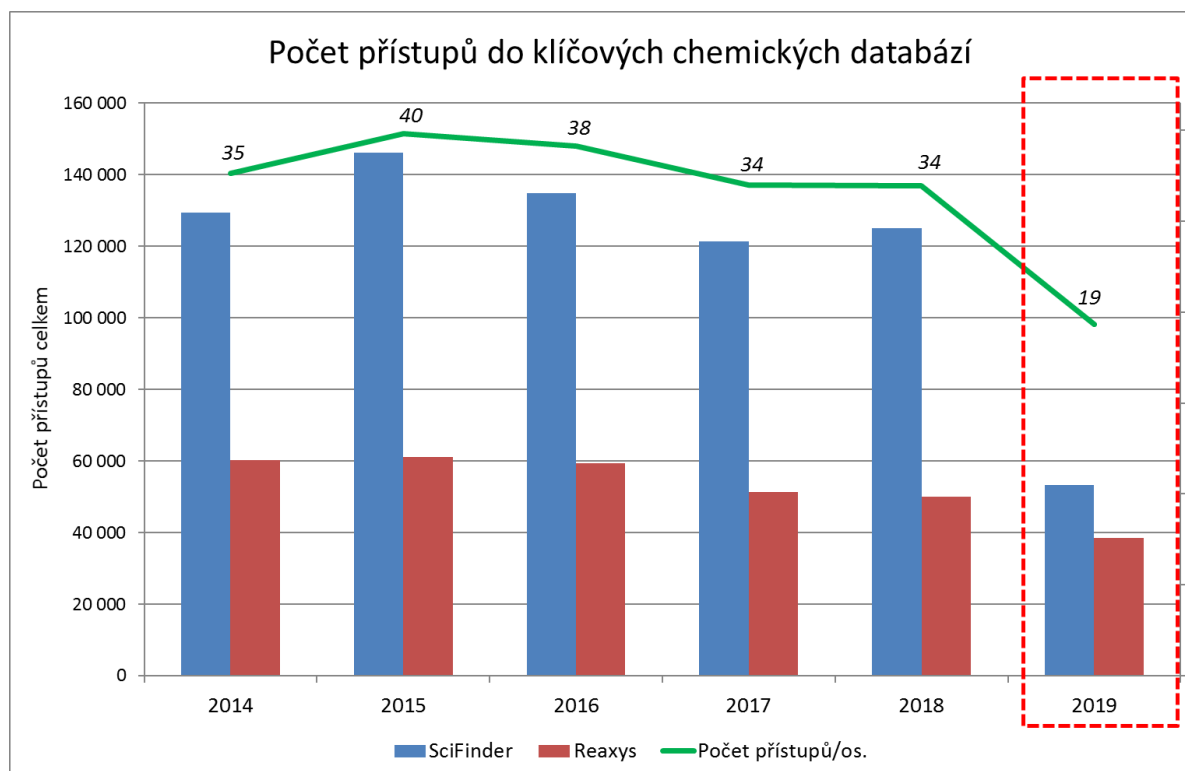
Zajištění EIZ pro studenty a zaměstnance VŠCHT Praha v oblasti chemických, potravinářských, technický a přírodovědných oborů je zcela nadstandardní. Počty elektronických přístupů studentů a zaměstnanců do hlavních časopiseckých kolekcí a klíčových chemických databází jsou prezentovány formou grafů na obrázku 33 a 34 (Ukazatelé C9 a C10 ve vnitřní normě „Ukazatelé pro hodnocení kvality na VŠCHT Praha“)

Obrázek 33: Počet přístupů členů akademické obce VŠCHT Praha do hlavních časopiseckých kolekcí EIZ



Z výše uvedeného grafu je patrné, že počet elektronických přístupů studentů a zaměstnanců do hlavních časopiseckých kolekcí v roce 2019 významně vzrostl, a to na hodnotu 91 přístupů / osoba. Tuto skutečnost lze hodnotit z pohledu vědecko-výzkumné univerzity velmi pozitivně.

Obrázek 34 Počet přístupů členů akademické obce VŠCHT Praha do klíčových chemických databází EIZ



Z výše uvedeného grafu je patrné, že počet elektronických přístupů do klíčových chemických databází se v roce 2019 snížil, a to na hodnotu 19 přístupů / osoba. Od roku 2019 jsou jak u Reaxysu tak u SciFinderu v provozu nové typy platform, které výrazně ulehčují zadávání dotazů. Pokles počtu hledání tak neznamená nižší využívání, ale naopak efektivnější hledání ze strany uživatelů. V případě SciFinderu navíc došlo k úpravě metodiky výpočtu. Současné hledání v databázi CAPlus a MEDLINE bylo dříve počítáno jako pro každou databázi separátně, nově jen jako jeden úkon. Z tohoto důvodu jsou čísla výrazně nižší, přestože využívanost je velmi podobná.

Tabulka 7: Přehled nákladů na zajištění EIZ v rámci rozpočtu VŠCHT Praha (tis. Kč)

Rok	2014	2015	2016	2017	2018	2019
Vlastní zdroje	12 720	14 124	15 268	6 336	11 049	14 345
Dotace MŠMT	5 450	27 745	27 940	40 224	6 343	10 657
Celkem	18 170	41 869	43 208	46 560	17 392	25 002

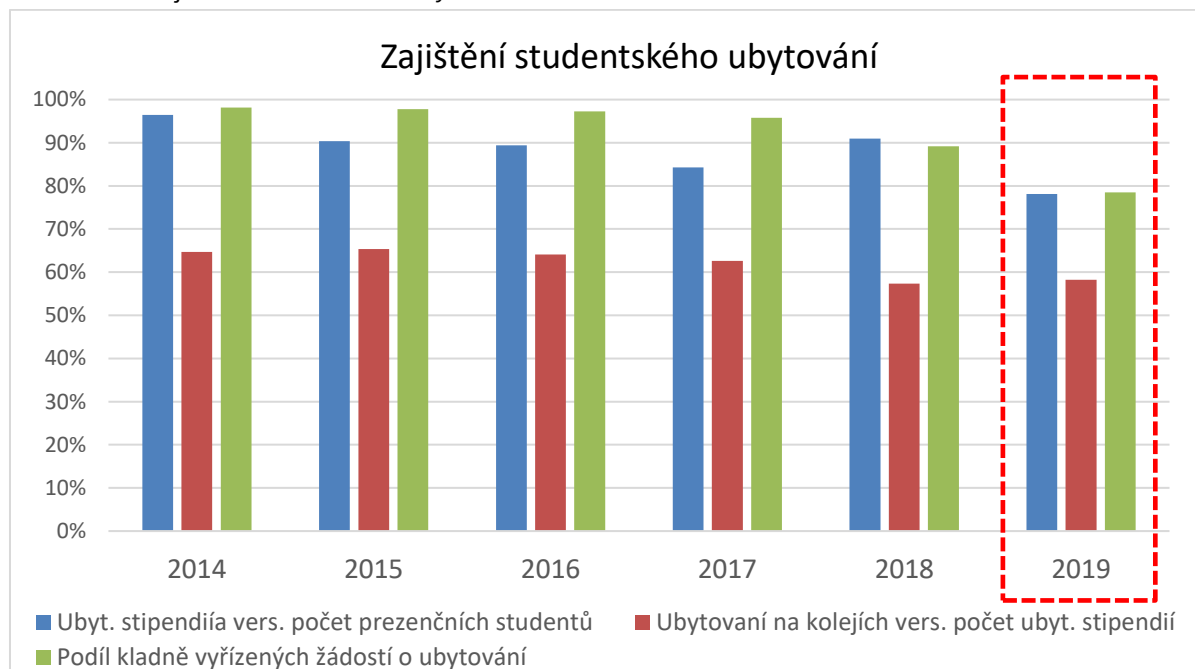
Výše uvedené tabulka 7 (Ukazatel C11 ve vnitřní normě „Ukazatelé pro hodnocení kvality na VŠCHT Praha“) přináší přehled nákladu na zajištění EIZ v rámci rozpočtu VŠCHT Praha. VŠCHT Praha každý rok ve svém rozpočtu vynakládá na zajištění přístupů k elektronickým informačním zdrojům a odborné literatuře poměrně významné finanční prostředky. Náklady na zajištění EIZ v roce 2019 vzrostly proti roku 2018.

5.4 Ubytovací a stravovací služby

V grafu na obrázku 35 (Ukazatel C12 ve vnitřní normě „Ukazatelé pro hodnocení kvality na VŠCHT Praha“) je prezentována úspěšnost žádostí o ubytování na studentských kolejích. Ve statistice došlo k meziročnímu poklesu kladně vyřízených žádostí z 89 % na 78 %, a to z důvodu změny metodiky. Při kladném vyřizování žádostí jsou jednoznačně preferováni studenti VŠCHT Praha. Sledované období pro podávání žádostí bylo zkráceno z celoročního na období do zahájení akademického roku, nejpozději však do konce října příslušného

akad. roku. Počet lůžek na kolejích se ve sledovaném období 2018–2019 nezměnil (celkem 1474 lůžek), pouze se snížila fluktuace podávaných a vyhodnocovaných žádostí. Studenti si v Praze standardně podávají žádosti na několik kolejí současně, kdy po jejich kladném vyhodnocení nastoupí tam, kde jim to nejlépe vyhovuje. Ostatní kladně vyřízené žádosti pak v takovém případě propadají.

Obrázek 35: Zajištění studentského ubytování



V roce 2019 byla dokončena druhá část modernizace ubytovacích kapacit na koleji Sázava na vysoce poptávané moderní jednolůžkové kapacity s vlastním příslušenstvím. Mimo jiné byl připraven projekt modernizace zbývajících nezrekonstruovaných 29 buněk z roku 1981. Zahájení jejich rekonstrukce je plánováno na červen roku 2020.

5.5 Poradenské služby a péče o studenty

VŠCHT Praha prostřednictvím Poradenského a karierního centra (dále jen PKC) poskytuje poradenské služby v souvislosti s průběhem studia, rodinného zázemí, sociálních problémů, těžkých životních situací, uplatnění v praxi nebo optimální studijní dráhy k dosažení nastavených životních cílů. Dále poskytuje studentům zvláštní péči v souvislosti s jejich specifickými potřebami (např. péče o handicapované studenty aj.), současně však zajišťuje, aby tato péče nevedla ke snižování studijních nároků na studenty. Na VŠCHT Praha je zajištěn poučený a lidskou důstojnost respektující přístup všech zaměstnanců ke studentům se speciálními potřebami, vyhodnocuje se poměr počtu studentů, kterým vysoká škola poskytuje zvláštní péči v souvislosti s jejich specifickými potřebami (např. péče o handicapované studenty a obdobnou péči) k počtu studentů VŠCHT Praha. PKC nabízí poradenské a vzdělávací služby pedagogům ve spojitosti se studenty se specifickými potřebami.

PKC v roce 2019 definovalo svoji vizi následovně:

- „VŠCHT Praha na své studenty klade velké nároky v přímé úměře k prestiži inženýrského titulu VŠCHT. Tyto nároky se zavazuje vyvažovat podpůrnými službami, které maximalizují pozitivní realizaci potenciálu studentů, a to především těch, kteří o svůj pokrok jeví proaktivní zájem. Zároveň naopak minimalizovat zbytečné a neúčelné negativní dopady vysokých nároků.

- Poradenské a kariérní centrum VŠCHT funguje jako orgán servisní, podpůrný a inovační. Nabízí širokospektrální péči, rozvoj a podporu studentům a plní funkci uzlu zpětné vazby mezi studenty a vedením skrze snahu porozumět motivacím, potřebám a překážkám studentů.
- Absolventy VŠCHT profilujeme jako řešitele problémů a inovátory. Rozvinuté v jedinečném směru svého nadání při zachování své nejširší možné všestrannosti. Ať už jako budoucí vedoucí pracovníci nebo výjimeční členové týmu, realizující naplno poslání své odbornosti.
- Klademe důraz na všeobecnou vybavenost absolventa, a to v kompetencích důležitých nejen pro získání a náplně práce, ale také pro rozvoj sebe samého, svého okolí, aktivního občanství a pro celkovou dobrou šanci nalézt v životě štěstí a psychickou stabilitu.“

PKC bylo aktivní v kooperaci se školní buňkou mezinárodní studentské organizace IAESTE VŠCHT Praha při uspořádání 25. ročníku Veletrhu pracovních příležitostí iKariéra.

V roce 2019 došlo k zásadní dohodě mezi PKC a školní buňkou studentské organizace IAESTE, která spočívá v úzkém provázání koordinace společných cílů na poli zprostředkování kontaktu zaměstnavatelů a studentů včetně pracovní praxe všeho druhu zahraničních stáží. A to za výrazné mentorské a supervizní pomoci členům spolku a jejich aktivitám ze strany PKC.

Rok 2020 se má stát pilotním rokem vzájemné spolupráce. VŠCHT Praha tímto krokem výrazně aktivizuje svůj účelný vliv na podobu centrální části vztahů s průmyslem a přechod mezi studiem a klubem Alumni, stejně jako na projasňování výběru zaměstnání studentů již v průběhu studia.

Využití služeb PKC v roce 2019:

Následující tabulka 8 (Ukazatel C13 ve vnitřní normě „Ukazatelé pro hodnocení kvality na VŠCHT Praha“) zobrazuje poměr počtu studentů, kteří v roce 2019 využili služeb Poradenského a kariérního centra VŠCHT Praha k celkovému počtu studentů VŠCHT Praha. Výsledek je uveden v procentech.

Tabulka 8: Využití služeb Poradenského a kariérního centra VŠCHT Praha

Rok	2018	2019
Počet studentů v akreditovaných SP	-	3 765
Počet studentů, kteří využili služeb PKC	-	1 098
% využití služeb PKC	-	29 %

Ke konci roku 2018 bylo v evidenci celkem 15 studentů se zdravotním znevýhodněním. V roce 2019 probíhala mediální informační kampaň, která přinesla velký zájem studentů se specifickými potřebami o služby PKC. V průběhu roku 2019 bylo evidováno celkem 40 studentů se specifickými potřebami, kteří využívají speciálního poradenství a konzultací. Pro tyto studenty provádí PKC například diagnostické vyšetření. Těmto studentům byly nastaveny úpravy studijních podmínek v souladu s pokyny MŠMT. Celkové počty studentů se zdravotním znevýhodněním jsou uvedeny v tabulce 9 (Ukazatel C14 ve vnitřní normě „Ukazatelé pro hodnocení kvality na VŠCHT Praha“)

Tabulka 9: Studenti se zdravotním znevýhodněním

Rok	2018	2019
Studenti se zdravotním znevýhodněním	15	40

Hlavní doporučení ve vztahu k poradenským službám a péči o studenty pro rok 2020 a dále:

- Další diverzifikace služeb.
- Větší koncepční provázání jednotlivých služeb do multižánrových a multimediálních celků.
- Hlubší orientace v problematice podpory výjimečných a koncepční práce s problematikou studijní neúspěšnosti.

5.6 Mimostudijní aktivity studentů

Během studia mají studenti možnost zapojit se do mimostudijních aktivit, které jsou zajišťované studentskou komunitou nad rámec jejich každodenních povinností. Na VŠCHT Praha působí pro tyto účely několik studentských spolků a organizací. VŠCHT Praha systematicky podporuje pestrý studentský život prostřednictvím interní grantové soutěže, kterou zabezpečuje Interní grantová agentura (IGA) VŠCHT Praha financováním vybraných studentských projektů na podporu kulturních, společenských, prezentačních, vzdělávacích a sportovních aktivit studentů všech typů studijních programů akreditovaných na VŠCHT Praha z vlastních rozpočtových zdrojů. Přehled společenských projektů, financovaných v roce 2019, přináší časová řada v tabulce 10 (Ukazatel C15 ve vnitřní normě „Ukazatelé pro hodnocení kvality na VŠCHT Praha“)

Tabulka 10 Financování projektů interní grantové soutěže pro společenskou oblast v období 2014–2019

Rok	2014	2015	2016	2017	2018	2019
Přidělená podpora (tis. Kč)	210	216	204	200	201	200
Počet podaných projektů	10	10	12	11	11	12
Počet řešených projektů	7	8	10	8	9	10
Úspěšnost projektů v soutěži (%)	70%	80%	83%	73%	91 %	83%
Disponibilní podpora v tis. Kč	447	495	436	425	368	276
Skutečně přidělených financí (%)	47%	44%	47%	47%	56%	73%

Z výše uvedené tabulky je patrné, že v roce 2019 bylo financováno celkovou částkou srovnatelnou s předchozími roky tj. 200 300 Kč celkem 10 studentských společenských projektů. Přičemž dvěma přijatým projektům byly kráceny finanční prostředky a dva projekty nebyly doporučeny k financování.

Ze sportovních aktivit byl podpořen Badmintonový turnaj, který navštěvuje více než 100 soutěžících. Dále byly podpořeny pravidelné sportovní aktivity studentů i zaměstnanců, jako jsou hokejový tým a jóga. Byl financován také provoz 3 velkých uměleckých spolků, a to divadelního spolku DI(v)OCH, orchestru VŠCHT Praha a pěveckého sboru (ChemChór). Pravidelné setkávání mezi studenty zajišťuje spolek UNI ART, který se věnuje pořádání kulturních a umělecky zaměřených akcí. Mezi další patří například studentský spolek deskových her (ÚDKH), který pořádá pravidelné turnaje v hraní deskových her a provozuje jejich půjčovnu. ÚDKH dále pořádá Pub kvízy, ve kterých soutěží několikačlenné týmy ve vědomostních soutěžích. Přesah do celého Dejvického kampusu nabízí akce Lesamáj, který na konci dubna studenti VŠCHT Praha spolupořádají společně se studenty dejvického kampusu (ČVUT, ÚOCHB, KTF UK, NTK).

5.7 Mezinárodní hodnocení – žebříčky univerzit

VŠCHT Praha aktivně sleduje svoje umístění v mezinárodních žebříčcích hodnocení kvality univerzit, případně poskytuje data provozovatelům žebříčků, aby získala srovnání kvality svých činností s obdobně zaměřenými vysokými školami v České republice i v zahraničí.

Aktivně se VŠCHT Praha zapojuje v rámci následujících mezinárodních žebříčků:

- QS WUR (QS World University Rankings),
- QS EECA (QS Emerging Europe and Central Asia University Rankings),
- THE WUR (Times Higher Education World University Rankings),
- THE EE (Times Higher Education Emerging Economies University Rankings),
- THE Impact Rankings (Times Higher Education Impact Rankings),
- U-Multirank,
- EngiRank (European Ranking of Engineering Programs).

Přehled umístění VŠCHT Praha v mezinárodních žebříčcích za rok 2019 v porovnání s ostatními vysokými školami v ČR přináší tab. 11 (Ukazatel C16 ve vnitřní normě „Ukazatelé pro hodnocení kvality na VŠCHT Praha“).

Tabulka 11: Meziroční vývoj umístění VŠCHT Praha v mezinárodních světových žebříčcích hodnocení univerzit THE a QS (2019 vs. 2018)

Univerzita	Umístění THE WUR			Umístění QS WUR		
	2019	vs.	(2018)	2019	vs.	(2018)
UK Praha	401-500	→	(401-500)	291	↑	(317)
UP Olomouc	601-800	→	(601-800)	601-650	↑	(651-700)
MU Brno	601-800	→	(601-800)	551-560	↑	(571-580)
JČU České Budějovice	801-1000	↑	neuveдена	neuveдена		
ČVUT Praha	801-1000	↓	(601-800)	498	↑	(531-540)
VUT Brno	1001+	↓	(801-1000)	651-700	→	(651-700)
OU Ostrava	1001+	↓	(801-1000)	801-1000	↑	neuveдена
VŠCHT Praha	1001+	↓	(801-1000)	355	↑	neuveдена
ČZU Praha	1001+	↓	(801-1000)	801-1000	↑	neuveдена
TU Liberec	1001+	→	(1001+)	801-1000	↑	neuveдена

V mezinárodním žebříčku **THE WUR** se škola opět umístila na seznamu 1 397 nejlépe hodnocených univerzit na světě mezi nejlepšími světovými univerzitami, tentokrát ve skupině 1001+. Meziročně si škola o jednu skupinu pohoršila, přestože celkové skóre VŠCHT Praha meziročně lehce vzrostlo. **Mezi 17 českými univerzitami**, zveřejněnými na tomto seznamu, obsadila **sdílené 6. – 8. místo**. Rozdíl celkového skóre v této

skupině jsou velmi malé, a tak i malé zlepšení v některém z kritérií může zajistit VŠCHT Praha udržení šestého místa, které bývá pro univerzitu nejčastější, případně návrat do skupiny 800–1000.

Za poslední roky se VŠCHT Praha prvně objevila mezi top 1 002 univerzitami světa v **QS WUR** na celkovém 355. místě a **mezi 9 bodovanými českými univerzitami** obsadila **2. místo**. K výbornému umístění nejvíce pomohla skutečnost, že na jednoho akademika připadá malý počet studentů. Individuální podpora při vzdělávání a přirozené zapojení studentů do výzkumu vyneslo VŠCHT Praha dokonce 47. místo na světě a první v Česku.

V žebříčku **QS EECA** se VŠCHT Praha umístila mezi prvními 350 nejlepšími institucemi na 62. místě jako **6. z osmnácti** zde **hodnocených českých univerzit**. Meziročně zlepšila své celkové umístění o 6 příček.

Pátým rokem se VŠCHT Praha zapojila do srovnávacího institucionálního žebříčku **U-Multirank**. V roce 2019 měla VŠCHT Praha **nejvíce hodnocení typu „A“ (celkem devět) mezi českými univerzitami** a v porovnání s ostatními českými univerzitami dosáhla nejlepšího hodnocení v:

- v příjmu ze soukromých zdrojů
- ve studentských mobilitách
- v počtu publikací na akademika
- v počtu publikací s průmyslovým partnerem.

V žebříčku **ARWU**, tzv. „Šanghajském žebříčku“ přibylo v roce 2019 k Univerzitě Karlově, která se zde umísťuje každoročně, šest dalších českých zástupců. Mezi nimi i VŠCHT Praha. Společně s ČVUT Praha zaujala pozici ve skupině 700–800 ve světě a zaujímá **4. – 5. místo v České republice**. K dobrému umístění v tomto renomovaném žebříčku pomohlo škole, mimo jiné, dobré bodové ohodnocení počtu citací a publikací na akademika. Žebříček ARWU získává data pro hodnocení z veřejně dostupných zdrojů.

Mezi regionálními žebříčky dosáhla VŠCHT Praha dobrého výsledku v **EngiRank**, který hodnotil třináct zemí, které se přidaly do Evropské unie po roce 2004. V prvním roce zveřejnění výsledků tohoto žebříčku dosáhla VŠCHT Praha výborného 3. místa z 200 oslovených univerzit a 1. místa mezi českými univerzitami. Podmínkou do celkového žebříčku bylo 30 % publikací pocházejících z technických oborů.

Hlavní úkoly a doporučení pro r. 2020 ve vztahu k mezinárodním žebříčkům:

- Průběžně analyzovat výsledky univerzity v jednotlivých žebříčkách, soustředit se na vývoj dosažených výsledků v jednotlivých indikátorech, hlavně těch, které mají významnou váhu pro výpočet celkového skóre hodnocení univerzity a lze je pozitivně ovlivnit interními opatřeními. Navrhnout a realizovat tato konkrétní opatření.

5.8 Zhodnocení kvality souvisejících činností za rok 2019

V roce 2019 se v meziročním srovnání podařilo udržet případně zlepšit většinu sledovaných ukazatelů vztahujících se ke kvalitě souvisejících činností. Výrazně se rozvinula činnost Poradenského a karierního centra, které podstatně přispívá ke zlepšení zázemí všech studentů a studentů se specifickými potřebami obzvláště. Obecná doporučení uvedená v ZVHK 2018 mají platnost i pro rok 2020 a roky následující.